

# ÚZEMNÍ PLÁN

# SVATOŇOVICE



### III. VYHODNOCENÍ VLIVŮ ÚZEMNÍHO PLÁNU NA UDRŽITELNÝ ROZVOJ ÚZEMÍ

URBANISTICKÉ STŘEDISKO OSTRAVA, s.r.o.  
BŘEZEN 2022



**MINISTERSTVO  
PRO MÍSTNÍ  
ROZVOJ ČR**

ÚZEMNÍ PLÁN SVATOŇOVIC BYL SPOLUFINANCOVÁN Z PROSTŘEDKŮ  
MINISTERSTVA PRO MÍSTNÍ ROZVOJ



## OBSAH ÚP SVATOŇOVICE

### I. ÚP SVATOŇOVICE

I.A. **TEXTOVÁ ČÁST** *(včetně doplňujících tabulek a schémat)*

I.B. **GRAFICKÁ ČÁST**

I.B.a) Výkres základního členění území 1 : 5 000

I.B.b) Hlavní výkres 1 : 5 000

I.B.b.1) Hlavní výkres – Urbanistická koncepce

I.B.b.2) Koncepce dopravy a technické infrastruktury

I.B.c) Výkres veřejně prospěšných staveb 1 : 5 000

### II. ODŮVODNĚNÍ ÚP SVATOŇOVICE

II.A. **TEXTOVÁ ČÁST** *(včetně doplňujících tabulek a schémat)*

II.B. **GRAFICKÁ ČÁST**

II.B.a) Koordinační výkres 1 : 5 000

II.B.b) Výkres širších vztahů 1 : 100 000

II.B.c) Výkres předpokládaných záborů půdního fondu 1 : 5 000

II.B.d) Doplňující výkresy 1 : 5 000

II.B.d.1) Výkres dopravy

II.B.d.2) Výkres vodního hospodářství

II.B.d.3) Výkres energetiky, spojů

### III. VYHODNOCENÍ PŘEDPOKLÁDANÝCH VLIVŮ ÚZEMNÍHO PLÁNU NA UDRŽITELNÝ ROZVOJ ÚZEMÍ

<b>A</b>	<b>TEXTOVÁ ČÁST</b>	strana
<b>III.</b>	<b>VYHODNOCENÍ VLIVŮ ÚZEMNÍHO PLÁNU NA UDRŽITELNÝ ROZVOJ ÚZEMÍ</b>	
III.A	VYHODNOCENÍ VLIVŮ ÚZEMNÍHO PLÁNU NA UDRŽITELNÝ ROZVOJ ÚZEMÍ – TEXTOVÁ ČÁST	
III.A.a)	VYHODNOCENÍ VLIVŮ ÚZEMNÍHO PLÁNU NA ŽIVOTNÍ PROSTŘEDÍ.....	1
III.A.b)	VYHODNOCENÍ VLIVŮ ÚZEMNÍHO PLÁNU NA ÚZEMÍ NATURA 2000 .....	7
III.A.c)	VYHODNOCENÍ VLIVŮ NA SKUTEČNOSTI ZJIŠTĚNÉ V ÚZEMNĚ ANALYTICKÝCH PODKLADECH.....	8
III.A.d)	PŘÍPADNÉ VYHODNOCENÍ VLIVŮ NA JINÉ SKUTEČNOSTI OVLIVNĚNÉ NAVRŽENÝM ŘEŠENÍM, AVŠAK NEPODCHYCENÉ V ÚZEMNĚ ANALYTICKÝCH PODKLADECH, NAPŘÍKLAD SKUTEČNOSTI ZJIŠTĚNÉ V DOPLŇUJÍCÍCH PRŮZKUMECH A ROZBORECH....	14
III.A.e)	VYHODNOCENÍ PŘÍNOSU ÚZEMNÍHO PLÁNU K NAPLNĚNÍ PRIORITY ÚZEMNÍHO PLÁNOVÁNÍ PRO ZAJIŠTĚNÍ UDRŽITELNÉHO ROZVOJE ÚZEMÍ, JEŽ BYLY SCHVÁLENY V POLITICE ÚZEMNÍHO ROZVOJE NEBO V ZÁSADÁCH ÚZEMNÍHO ROZVOJE .....	15
III.A.f)	VYHODNOCENÍ VLIVŮ NA UDRŽITELNÝ ROZVOJ ÚZEMÍ – SHRNUÍ.....	17

## III. VYHODNOCENÍ VLIVŮ ÚZEMNÍHO PLÁNU NA UDRŽITELNÝ ROZVOJ ÚZEMÍ

### III.A VYHODNOCENÍ VLIVŮ ÚZEMNÍHO PLÁNU NA UDRŽITELNÝ ROZVOJ ÚZEMÍ – TEXTOVÁ ČÁST

#### III.A.a) VYHODNOCENÍ VLIVŮ ÚZEMNÍHO PLÁNU NA ŽIVOTNÍ PROSTŘEDÍ

Posouzení územního plánu Svatoňovice z hlediska vlivů na životní prostředí podle zákona č. 100/2001 Sb., o posuzování vlivů na životní prostředí a o změně některých souvisejících zákonů bylo zpracováno v rámci tohoto územního plánu, v rozsahu přílohy č. 1 zákona č. 183/2006 Sb. oprávněnou osobou - Ing. Jarmilou Paciorkovou v říjnu 2019.

Ve výše uvedeném posouzení jsou posuzovány jednotlivé složky životního prostředí, u kterých nelze vyloučit předpoklad možnosti významného ovlivnění řešením územního plánu. Pro každou složku životního prostředí jsou definovány základní charakteristiky, specifikující potenciál ovlivnění jednotlivých složek životního prostředí:

- Záběr ZPF
- Záběr půdy určené k plnění funkcí lesa
- Kvalita ovzduší
- Hluková zátěž
- Hmotný majetek a kulturní památky
- Voda povrchová a podzemní
- Zabezpečení vody
- Odpadní vody
- Flora, fauna, ekosystémy

Všechny tyto vlivy se budou nebo mohou v určité míře projevit při realizaci každého ze záměru. Částečně jsou tyto negativní vlivy eliminovány již podmínkami stanovenými v Zadání ÚP Svatoňovice a následně podmínkami stanovenými v ÚP Svatoňovice. Snahou autorů územního plánu bylo minimalizovat dopady záboru půdy, zejména ploch určených pro výstavbu již v současném územním plánu. Proto byly pro návrhy nových ploch potřebných pro územní rozvoj obce využity volné proluky uvnitř hranice zastavěného území. Další návrhové plochy navazují na stávající zástavbu a jsou jejím doplněním. Zastavitelná plocha pro výrobu a skladování je vymezena na místě bývalého staveniště pro nerealizovanou stavbu.

- **Záběr ZPF**

Z vyhodnocení uvedeného v tabulce vyplývá, že návrh záboru půdy je směřován do nového dosud nezastavěného území. Zemědělská půda činí 1,57 ha (po úpravě 2,01 ha) z plochy celkového záboru 6,94 ha (po úpravě 5,44 ha), což je 22,62 % (po úpravě 36,95 %) nově zabíraných ploch.

Předpokládá zábor 0,35 ha odvodněných zemědělských pozemků.

Zastavitelná plocha Z10 pro výrobu a skladování - lehký průmysl (VL) je vymezena na místě bývalého staveniště pro nerealizovanou stavbu a nepředstavuje tak zábor zemědělských pozemků (byla již vyjmuta ze zemědělského půdního fondu).

Zemědělské pozemky navržené k záboru jsou z části v nejhorší kvalitě, ve V. třídě ochrany (0,62 ha), částečně ve III. třídě ochrany (0,63 ha). Půdy nejlepší kvality se v řešeném území vyskytují ve východní části. Předpokládaný zábor je 0,32 ha v I. třídě ochrany. Po úpravě (po veřejném projednání) je navržen zábor 0,44 ha pro zeleň - zahradu ve II. třídě ochrany v současné době zařazený do trvalých travních porostů.

Pozemky s investičním vkladem vynaloženým za účelem zlepšení půdní úrodnosti (meliorace) jsou navrženy v záboru o výměře 0,35 ha.

- **Zábor půdy určené k plnění funkcí lesa**

Územní plán Svatoňovice nenavrhuje zábor pozemků určených k plnění funkcí lesa.

V případě nové výstavby je nutno dodržovat vzdálenost 50 m od okraje lesa - viz ustanovení zákona č. 289/1995 Sb., o lesích. Rozhodnutí o umístění stavby do této vzdálenosti lze vydat jen se souhlasem příslušného orgánu státní správy. Požadavek na 50 m vzdálenost od okraje lesa v návrhu územního plánu splňují všechny návrhové plochy, pouze plocha Z9 zčásti zasahuje do ochranného pásma lesa.

- **Kvalita ovzduší**

Územní plán respektuje koncepční materiály Moravskoslezského kraje v oblasti ochrany ovzduší a energetiky:

- Aktualizace koncepce „Krajský integrovaný program ke zlepšení kvality ovzduší Moravskoslezského kraje“, 2012.
- Krajský program ke zlepšení kvality ovzduší Moravskoslezského kraje. Nařízení Moravskoslezského kraje č. 1/2009 nabylo účinnosti dne 30. dubna 2009
- Krajský program snižování emisí Moravskoslezského kraje vydán nařízením Moravskoslezského kraje č. 1/2004 ze dne 14. 8. 2004 včetně Aktualizace krajského programu snižování emisí Moravskoslezského kraje z 2010
- Územní energetická koncepce Moravskoslezského kraje ( povinnost - § 4 zákona č. 406/2000 Sb. o hospodaření energií, v platném znění), vydaná opatřením č.j.: TPZ/7727/04 ze dne 24. 8. 2004.

V rámci přípravy jednotlivých staveb na území obce Svatoňovice bude nutno věnovat pozornost možnému vlivu na znečištění ovzduší v rámci stavebních prací a pro navrhované stavby nebo jejich provoz. Zvýšené emise škodlivin vzniknou při přípravě území pro stavbu a při vlastní výstavbě, především v důsledku vyšší prašnosti z dopravy a provozu stavebních mechanismů. Jedná se o zvýšení přechodné, omezené dobou výstavby, která by měla být maximálně zkrácena. Pro vlastní provoz jednotlivých staveb, které budou na území obce připravovány, které budou zařazeny dle přílohy č. 2 zák. č. 201/2012 Sb., o ochraně ovzduší, v platném znění, mezi vyjmenované stacionární zdroje, budou postupovat v souladu s uvedeným zákonem a jeho prováděcím předpisem vyhláškou č. 415/2012 Sb., o přípustné úrovni znečišťování a jejím zjišťování a o provedení některých dalších ustanovení zákona o ochraně ovzduší.

- **Hluková zátěž**

Doprava přináší s sebou negativní dopad související s hlukovou zátěží. Dlouhodobé působení hlukové zátěže způsobuje u exponované populace závažná civilizační onemocnění – hypertenzi, infarkt myokardu, neurózy, změny krevního tlaku, poškození sluchu.

Územím procházejí silnice II. a III. třídy:

II/442 Horní Benešov – Vítkov – Jakubčovice nad Odrou;

II/443 Město Libavá – Budišov nad Budišovkou, Podlesí – Budišov nad Budišovkou – Svatoňovice – Staré Těchanovice – Melč – Mikolajice – Štáblovice – Uhlířov;

III/4425 Svatoňovice – průjezdná

Podél severozápadní části zastavěného území Svatoňovic je vedena regionální jednokolejná neelektrifikovaná železniční trať č. 276 Suchdol nad Odrou – Budišov nad Budišovkou. Na této trati leží železniční stanice Svatoňovice. Trať má pro řešené území zásadní význam, a to zejména vzhledem k jejímu napojení na celostátní trať č. 270 Bohumín – Suchdol nad Odrou – Praha v železniční stanici Suchdol nad Odrou.

Na území obce je provozována veřejná autobusová a železniční doprava, územní plán tento systém zachovává a vytváří územní podmínky pro jeho další rozvoj.

Navržené trasy místních komunikací zahrnují úseky nezbytně nutné pro zajištění dopravní obsluhy stávajících nebo navržených zastavitelných ploch.

Při přípravě jednotlivých staveb, které mohou být zdrojem hlukové zátěže, bude zpracováno hlukové posouzení - hluková studie. Tato zhodnotí vlivu provozu dopravy a stacionárních zdrojů. Na základě

zjištěných hodnot bude možné konstatovat, zda provozem nových aktivit na vymezených plochách dle územního plánu na základě uplatněných hodnot hlukové zátěže budou dodrženy limity hluku pro chráněné objekty dle nařízení vlády č. 272/2011 Sb. o ochraně zdraví před nepříznivými účinky hluku a vibrací, tj. pro den 50 dB a pro noc 40 dB. Tento limit platí i pro místní a účelové komunikace. Pro silnice III. třídy platí limit pro den 55 dB a pro noc 45 dB, pro silnici II/443 platí limit pro den 60 dB a pro noc 55 dB.

Nové rozvojové plochy nebudou mít i při kumulaci významnější dopad na navyšování intenzit osobní obslužné dopravy na veřejných komunikacích.

- **Hmotný majetek a kulturní památky**

Na území se nacházejí nemovitá kulturní památka zapsaná v Ústředním seznamu nemovitých kulturních památek ve správním území obce Svatoňovice. Jedná se o:

- 22307/8-2539 kostel Nejsvětější Trojice (p. č. 56, st. 65 k. ú. Svatoňovice)  
(jednoduchá barokní architektura z roku 1785 bez pozdějších stavebních úprav interiéru)
- 8-2539/2 ohradní zeď (zeď z lomového kamene z roku 1785, vymežující areál kostela)
- 8-2539/3 brána s pomníkem a hrobem (empírová brána ojedinělého typu ze začátku 19.století)
- 8-2539/4 hřbitov.

Mimo uvedené se zde nacházejí památky místního významu neevidované (pomníky, kapličky, kříže a boží muka v krajině).

Na území Svatoňovice se, dle Národního památkového ústavu – ústředního pracoviště, vyskytují území s archeologickými nálezy (UAN) dle Státního archeologického seznamu České republiky (SAS ČR) v kategorii II. zastavěné území obce a v kategorii III. zbytek správního území obce.

Územní plán uvedené hodnoty respektuje.

- **Voda povrchová a podzemní**

Územní plán respektuje stávající trasy vodních toků protékajících řešeným územím (bezejmenné vodní toky, které svádějí povrchové vody do vodních toků Moravice, Budišovky, Lobníku a Horníku), nenavrhuje žádné soustavné úpravy toků ani jejich zatrubňování.

Uvádí pouze výjimku v odůvodněných případech pro úpravy směrových a sklonových poměrů přírodě blízkým způsobem s použitím přírodních materiálů.

V rámci ploch změn v krajině je navrženo vybudovat 4 tůň (K1 až K4) jejichž účelem je zachycení vody v krajině, oživení krajinného rázu, vytvoření biotopu, který zajistí živočichům a rostlinám přirozené stanoviště.

V souladu se Směrným vodohospodářským plánem (SVP) a ZÚR Moravskoslezského kraje je navrženo hájit rezervu R1 výhledově možné vodní nádrže Spálov na Odře. V návrhovém období není v řešeném území uvažováno s výstavbou vodních nádrží.

Podle zákona č. 254/2001 Sb., o vodách a o změně některých zákonů, ve znění pozdějších předpisů, jsou správci vodních toků při výkonu správy oprávněni používat pozemky sousedící s korytem vodního toku, a to u významných vodních toků (Moravice, Budišovka) nejvýše v šířce do 8 m a u ostatních vodních toků nejvýše v šířce do 6 m od břehové hrany, za účelem údržby vodního toku. Další konkrétní opatření na ochranu před povodněmi se nenavrhují, veškerá protipovodňová opatření lze v území realizovat v souladu s podmínkami pro využití ploch s rozdílným způsobem využití.

- **Zabezpečení vody**

Územní plán zachovává stávající koncepci zásobování vodou. Stávající koncepce zásobování pitnou vodou pro stávající i novou výstavbu, kdy zdrojem pitné vody je Ostravský oblastní vodovod (OOV) z něhož je obec zásobena prostřednictvím vodojemu Svatoňovice, zůstane během návrhového období zachována.

Ochranná pásma vodovodních řádů jsou stanovena dle zákona č. 274/2001 Sb., o vodovodech a kanalizacích pro veřejnou potřebu a o změně některých zákonů, ve znění pozdějších předpisů, a to kolem vodovodních řádů do DN 500 včetně 1,5 m u vodovodních řádů DN 200, jejichž dno je uloženo v hloubce větší než 2,5 m pod upraveným povrchem, se vzdálenosti výše uvedené se zvyšují o 1,0 m od vnějšího líce potrubí.

- **Odpadní vody**

Stávající individuální systém likvidace splaškových a dešťových vod pro stávající i novou výstavbu zůstane během návrhového období zachován.

Splaškové vody ze zastavitelných ploch budou řešeny individuálně (žumpy nebo domovní čistírny odpadních vod). Vypouštění předčištěných odpadních vod z domovních ČOV do zemního prostředí je možné za předpokladu splnění všech zákonných požadavků. Přebytečné srážkové vody, které nevsáknou do terénu, budou odváděny přes retenční zařízení, dešťovou kanalizací, mělkými zatravněnými příkopy nebo trativody do vhodného recipientu.

Územní plán uvádí, že realizaci dešťové kanalizace, příkopů nebo trativodů lze připustit ve zdůvodněných případech kdekoliv v území, aniž jsou tyto trasy vymezeny územním plánem.

- **Flora, fauna, ekosystémy**

V lokalitách porostů, především v místech prvků ÚSES a v lesních porostech je předpoklad výskytu významných společenstev (rozmnožovací stanoviště obojživelníků nebo zimoviště plazů, chráněné druhy ornitofauny).

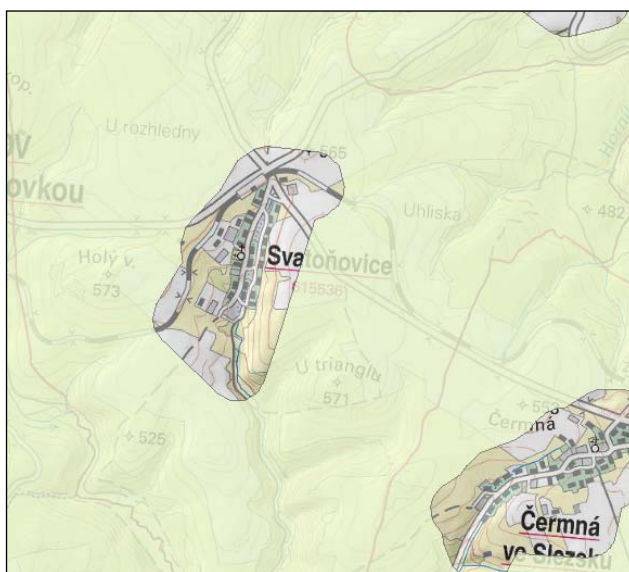
Flóra je poměrně bohatá, zejména v údolích vodních toků. Vyšší diverzitu druhů mají polohy vodních toků. Lesní flóra je spíše ochuzená. V místech navržených ploch se nejčastěji vyskytují polokulturní trvalé travní porosty a orná půda.

Do území zasahuje okraj hercynské podhorské fauny, do níž zasahují vlivy sousedních podprovincií. Tekoucí vody patří do pstruhového pásma. Migrace srnčí zvěře a divokých prasat je soustředěna do menších lesních porostů a rozsáhlejších lesních ploch.

Území zahrnuje dálkové migrační koridory, jak ukazuje následující situace:

Obr. č. 6

Detail:





V rámci přípravy jednotlivých staveb na plochách vymezených v rámci územního plánu Svatoňovice bude v případě blízkosti přírodních společenstev, lesní nebo mimolesní zeleně proveden v předstihu biologický průzkum území. Po provedeném průzkumu přímo pro navrhované nové využití jednotlivých lokalit (další stupeň posouzení záměru) pak bude možné jednoznačně konstatovat, zda se v území dotčeného jednotlivými záměry nacházejí druhy flory nebo fauny chráněné ve smyslu ustanovení zákona č. 114/1992 Sb. o ochraně přírody a krajiny a prováděcí vyhlášky č. 395/1992 Sb. MŽP ČR a zda je možné stavbu realizovat bez vlivu na floru a faunu nebo jaká budou realizována opatření.

#### *Ekosystémy*

Současný stav širšího území lze charakterizovat jako relativně stabilní mozaiku tvořenou převážně travobylinnými, lesními, polními a vodními ekosystémy a venkovskou krajinou s nižším stupněm antropogenního zatížení. Charakteristická je značná odlišnost funkční struktury jednotlivých společenstev. Polní ekosystémy jsou velmi labilní, citlivé na zásahy. Travobylinné ekosystémy citlivě reagují na změny vodního režimu, klimatických podmínek a chemismus půdy. Lesní ekosystémy reagují citlivě na veškeré změny – vodní režim, znečištění ovzduší, chemismus půdy. Negativní vlivy se neprojevují v krátkém časovém horizontu, ale nápravná opatření jsou většinou velmi dlouhodobým procesem. Vodní ekosystémy reagují velmi rychle a projev jsou patrné zejména v živé složce těchto ekosystémů.

S ohledem na tyto vlastnosti ekosystémů je navrženo a zohledněno umístění jednotlivých návrhových ploch v územním plánu obce.

### **Popis navrhovaných opatření pro předcházení, snížení nebo kompenzaci všech zjištěných nebo předpokládaných závažných záporných vlivů na životní prostředí**

#### **Vlivy na půdu**

Při provádění prací bude postupováno tak, aby nedocházelo ke znečištění půdního prostředí. Se zeminami bude zacházeno tak, aby nedocházelo k jejich znehodnocení (v souladu se zák.č.334/1992 Sb. ve znění platných předpisů) a podmínka příslušného orgánu ochrany půdního fondu. K záboru je navržena půda v převaze zařazená do III. a V. třídy ochrany, pouze jedna návrhová plocha je zařazena do I. třídy ochrany.

*Pro uvedené plochy nejsou nutná opatření pro předcházení, snížení nebo kompenzaci vlivů na životní prostředí nad rámec obecně platných předpisů nebo stanoviska dotčených orgánů v řízení následujících po schválení územního plánu.*

#### **Dopravní zátěž území**

Správním územím obce prochází silnice II. a III. třídy a železniční trať. Dopravní zatížení není významné. Z výčtu výše uvedených dopravních charakteristik území vyplývá i malá dopravní zátěž území. Jedná se o dopravní síť odpovídající danému charakteru obce.

Účelové komunikace budou sloužit i nadále především ke zpřístupnění polních, lesních i soukromých pozemků a navazují na místní komunikace nebo přímo na silnice. Mohou také sloužit pro průjezd a údržbu vodních toků. Územní plán ukládá respektovat síť účelových komunikací tak, aby nedošlo ke zhoršení přístupu na okolní pozemky.

*Nejsou navrhována opatření pro předcházení, snížení nebo kompenzaci vlivů na životní prostředí nad rámec obecně platných předpisů nebo stanoviska dotčených orgánů v řízení následujících po schválení územního plánu.*

#### **Hluková a imisní zátěž**

Konkrétní připravované záměry nebo stavby na návrhových plochách v rámci územního plánu Svatoňovice nesmí být zdrojem hlukové zátěže nad přípustnou úroveň a nově připravované stavby budou garantovat dodržení přípustných hodnot dle nařízení vlády č. 272/2011 Sb., o ochraně zdraví před nepříznivými účinky hluku a vibrací. Budou navržena opatření pro zabezpečení dodržení přípustných hodnot v rámci chráněného prostoru chráněných objektů.

*Pro zastavitelné plochy nejsou navržena opatření pro předcházení, snížení nebo kompenzaci vlivů na životní prostředí nad rámec obecně platných předpisů nebo stanoviska dotčených orgánů v řízení následujících po schválení územního plánu.*

**Zvýšení produkce odpadů a odpadních vod, zvýšení rizika havárií**

Navržený územní plán Svatoňovice neumožňuje realizovat na vymezených plochách takové záměry nebo stavby a aktivity, které by sebou nesly zásadní rizika vyplývající z používání látek nebo technologií.

Možnost vzniku havárie s negativním dopadem na ovzduší a klima, vodu, půdu, geologické podmínky a zdraví obyvatel lze technickými opatřeními omezit na minimum. Problémy by mohly nastat při nesprávném nakládání s odpadními, zejména znečištěnými vodami, při nedodržení protipožárních opatření nebo při havárii vozidel na přilehlých komunikacích.

Únik většího množství benzínu či nafty znamená případné nebezpečí znečištění zeminy, povrchových a podzemních vod. Možnost úniku mimo zpevněné plochy, odkanalizované do zařízení na odlučování ropných látek, bude eliminována stavebním řešením případných navrhovaných staveb na vymezených plochách v území.

Případný havarijní únik motorového oleje, nafty či benzínu bude eliminován pravidelnou kontrolou technického stavu a pravidelnou údržbou vozidel a stavebních mechanismů v průběhu vlastní stavby. Všechna tato opatření budou řešena v rámci přípravy již konkrétních staveb a záměrů v území.

*Nejsou navrhována opatření pro předcházení, snížení nebo kompenzaci vlivů na životní prostředí nad rámec obecně platných předpisů nebo stanoviska dotčených orgánů v řízení následujících po schválení územního plánu.*

**Změny odtokových poměrů**

Záměry, které budou na území vymezených ploch územního plánu Svatoňovice realizovány, nebudou znamenat narušení nebo změny odtokových poměrů v rámci území.

*Nejsou navrhována opatření pro předcházení, snížení nebo kompenzaci vlivů na životní prostředí nad rámec obecně platných předpisů.*

**Vliv na krajinný ráz**

Změny funkčního využití pozemků jsou navrženy s ohledem na okolní stavby a stávající charakter území, který umožňuje navrhovanou změnu využití funkčních ploch realizovat. Tento stav respektuje měřítko krajiny, umožňuje koexistenci okolních staveb a jejich provozu a zároveň respektuje nejbližší situovanou zástavbu obce a charakteristiky krajinného rázu.

Územní plán respektuje dochované prostorové uspořádání, které vytváří zásadní charakter obrazu sídla v krajině. I nadále bude respektován poměr zastavěného a volného prostoru. Významné dominanty sídla, které vytvářejí zásadní obraz sídla, nesmí být narušeny umístěním nevhodných staveb. Územní plán respektuje významné průhledy na dominanty krajiny. Na vyvýšených místech a exponovaných prostorech není nová výstavba navrhována. Dodržení vhodného prostorového uspořádání při výstavbě by mělo přispět k citlivému začlenění nově navržené zástavby do okolní zástavby i do krajiny, tak aby nedošlo k narušení krajinného rázu.

*Nejsou navrhována další opatření pro předcházení, snížení nebo kompenzaci vlivů na životní prostředí nad rámec obecně platných předpisů nebo stanoviska dotčených orgánů v řízení následujících po schválení územního plánu.*

**Vlivy na veřejné zdraví**

Vlastní vymezení návrhových ploch v územním plánu Svatoňovice nebude znamenat negativní vliv z využití dle stanovených možností funkčního využití a provozu možných nových staveb a aktivit v území na veřejné zdraví.

*Nejsou navrhována opatření pro předcházení, snížení nebo kompenzaci vlivů na životní prostředí nad rámec obecně platných předpisů nebo stanoviska dotčených orgánů v řízení následujících po schválení územního plánu.*

**III.A.b) VYHODNOCENÍ VLIVŮ ÚZEMNÍHO PLÁNU NA ÚZEMÍ NATURA 2000**

Posouzení územního plánu Svatoňovice z hlediska vlivů na prvky soustavy NATURA 2000 dle § 45i zákona č. 114/1992 Sb., o ochraně přírody a krajiny, ve znění pozdějších předpisů, nebylo zpracováno vzhledem k tomu, že Odbor životního prostředí Krajského úřadu Moravskoslezského kraje v Ostravě ve svém stanovisku k návrhu Zadání ÚP Svatoňovice vyloučil možnost, že by návrh ÚP Svatoňovice mohl mít vliv na evropsky významné lokality a ptačí oblasti. S ohledem na toto stanovisko nebylo vyhodnocení na území Natura 2000 ve schváleném Zadání ÚP Svatoňovice požadováno.

### III.A.c) VYHODNOCENÍ VLIVŮ NA SKUTEČNOSTI ZJIŠTĚNÉ V ÚZEMNĚ ANALYTICKÝCH PODKLADECH

#### c.1) VYUŽITÍ SILNÝCH STRÁNEK ŘEŠENÉHO ÚZEMÍ A PŘÍLEŽITOSTÍ VYPLÝVAJÍCÍCH ZE ŠIRŠÍCH VZTAHŮ ÚZEMÍ

ÚP Svatoňovice využívá silných stránek a příležitostí vyskytujících se na území Svatoňovice a týkajících se opatření řešitelných prostřednictvím územního plánu v jednotlivých oblastech podle rozboru udržitelného rozvoje provedeného v rámci Územních analytických podkladů (ÚAP) zpracovaných pro správní obvod (SO) obce s rozšířenou působností (ORP) Vítkov (4. úplná aktualizace z r. 2016) s takto formulovanými úkoly, které lze řešit pro jednotlivé oblasti v rámci územního plánování:

*silné stránky:*

##### 1. HORNINOVÉ PROSTŘEDÍ A GEOLOGIE

- chráněné ložiskové území, výhradní ložisko nerostných surovin - břidlice
- dobývací prostor

*ÚP toto území respektuje včetně ploch pro těžbu nerostů.*

##### 2. VODNÍ REŽIM

- stanoveno záplavové území

*ÚP toto území respektuje, nenavrhuje do něj zastavitelné plochy.*

##### 3. HYGIENA ŽIVOTNÍHO PROSTŘEDÍ

*nejsou na území obce vytipovány*

##### 4. OCHRANA PŘÍRODY A KRAJINY

- pokrytí prvky ÚSES
- Evropsky významná lokalita a přírodní památka - Černý důl - netopýr černý

*ÚP respektuje podmínky jejich ochrany.*

##### 5. ZEMĚDĚLSKÝ PŮDNÍ FOND A POZEMKY URČENÉ K PLNĚNÍ FUNKCÍ LESA

- vysoký podíl zemědělské půdy
- vysoký podíl zemědělské půdy s I. a II. třídy ochrany ZPF

*ÚP zachovává souvislé plochy zemědělské půdy, nepřispívá k jejich tříštění a zemědělskou půdu navrhuje v nejnutnějším rozsahu v návaznosti na zastavěné území a navrhuje záборы půdy v I. třídě ochrany pouze pro výstavbu RD, která navazuje na zastavěné území a využívá stávající dopravní a technickou infrastrukturu.*

##### 6. VEŘEJNÁ DOPRAVNÍ A TECHNICKÁ INFRASTRUKTURA

- existence regionální železniční tratě Suchdol nad Odrou - Budišov nad Budišovkou a její napojení na celostátní trať č. 270
- dobrá dopravní dostupnost
- bezproblémové zásobování vodou a elektrickou energií

*ÚP při návrhu nových ploch pro výstavbu RD využívá této skutečnosti jak pro dojíždění obyvatel za prací a dalšími aktivitami, tak pro zásobování vodou a elektrickou energií.*

##### 7. SOCIODEMOGRAFICKÉ PODMÍNKY

- příznivá věková struktura, vysoký podíl dětí ve věku do 15 let
- nízký index stáří
- mateřská škola

*Návrh ÚP využívá všech těchto kladných stránek obce při návrhu jejího urbanistického rozvoje.*

##### 8. BYDLENÍ

*nejsou na území obce vytipovány*

##### 9. REKREACE

- dostatečné množství turistických tras a cyklostezek
- naučná Břidlicová stezka

- dostatek možností pro rekreační a sportovní využití - penzion Velké sedlo, sportovní areál v obci  
*ÚP zachovává tyto rekreační možnosti, umožňuje rozšiřování sítě turistických tras a cyklostezek, nenarušuje návrhem nových zastavitelných ploch vysokou estetickou a přírodní hodnotu území, která je vhodná pro nenáročnou rekreaci v přírodě.*

## 10. HOSPODÁŘSKÉ PODMÍNKY

- podnik na zpracování břidlice  
*ÚP územně stabilizuje možnosti využití ložiska břidlice a vytváří územní předpoklady pro zvyšování úrovně zaměstnanosti v obci vymezením ploch výroby a skladování a v rámci dalších ploch v rámci jejich regulací.*

*příležitosti:*

### 1. HORNINOVÉ PROSTŘEDÍ A GEOLOGIE

- zajištění poptávky po nerostných surovinách z místních zdrojů
- využití ploch po těžbě nerostných surovin - rekreace, zalesnění  
*ÚP respektuje ložisko břidlice a umožňuje rozvoj těžby a zpracování této suroviny včetně možnosti využití území po těžbě pro rekreační využití.*

### 2. VODNÍ REŽIM

- výstavba kanalizační sítě a rozvoj napojení na veřejnou kanalizaci zakončenou ČOV  
*ÚP nenavrhuje výstavbu kanalizační sítě pro nové zastavitelné plochy i pro stávající zástavbu z důvodu její ekonomické náročnosti, která je nad rámec možností obce a nemožnosti čerpání dotací. Toto řešení je v souladu s koncepcí, stanovenou Plánem rozvoje vodovodů a kanalizací území Moravskoslezského kraje. Likvidace splaškových vod bude nadále probíhat individuálně v biologických septicích a žumpách, s odvozem kalů na zemědělské pozemky. V případě požadavku vodohospodářského úřadu na biologické čištění odpadních vod z jednotlivých objektů obytné zástavby je doporučeno využít stávající septiky či žumpy pro osazení malých domovních ČOV.*

### 3. HYGIENA ŽIVOTNÍHO PROSTŘEDÍ

- využívání nejlepších dostupných technologií při vytápění domácností a využívání obnovitelných zdrojů energie
- sanace starých ekologických zátěží a brownfields a zvýšení míry separace a využití odpadů  
*ÚP umožňuje ekologické způsoby vytápění s využitím obnovitelných zdrojů energie, sanaci starých ekologických zátěží neřeší ale vymezuje plochu pro sběrný dvůr.*

### 4. OCHRANA PŘÍRODY A KRAJINY

- využití územního plánování a komplexních pozemkových úprav (KPÚ) k zabezpečení trvalého souladu všech přírodních, civilizačních a kulturních hodnot území
- ochrana krajinného rázu při navrhování a umísťování nových staveb
- využití chátrajících areálů (brownfields)  
*ÚP respektuje přírodní, civilizační i kulturní hodnoty území, je řešen v souladu s KPÚ včetně vymezení a upřesnění prvků ÚSES. ÚP respektuje ochranu krajinného rázu tím, že novou výstavbu nenavrhuje do pohledových horizontů a umožňuje využití chátrajících areálů i území připraveného pro realizaci výrobního areálu.*

### 5. ZEMĚDĚLSKÝ PŮDNÍ FOND A POZEMKY URČENÉ K PLNĚNÍ FUNKCÍ LESA

- rozvoj extenzivního zemědělství v méně příznivých podmínkách
- rekultivace půdy a navrácení do ZPF
- podpora mimoprodukčních funkcí lesa, zejména rekreační  
*ÚP rekultivace nenavrhuje, podpora rekreační funkce je ÚP daná vytvořením podmínek pro rozšíření sítě turistických a cykloturistických stezek.*

### 6. VEŘEJNÁ DOPRAVNÍ A TECHNICKÁ INFRASTRUKTURA

- zlepšení technického stavu a parametrů stávající silniční sítě a modernizace železnice
- realizace odkanalizování a vybudování ČOV
- realizace plynofikace

ÚP vytváří územní předpoklady pro zlepšení technického stavu a parametrů stávající silniční sítě a železnice. Výstavbu kanalizační sítě, zakončenou ČOV pro nové zastavitelné plochy i pro stávající zástavbu ÚP nenavrhuje z důvodu její ekonomické náročnosti. ÚP vytváří územní předpoklady pro plynofikaci.

#### 7. SOCIODEMOGRAFICKÉ PODMÍNKY

- získání obyvatel s vyšším sociálním a ekonomickým statutem

ÚP návrhem nových ploch pro bydlení a další aktivity vytváří územní předpoklady pro získání obyvatel s vyšším sociálním a ekonomickým statutem.

- další rozvoj volnočasové a sportovní infrastruktury

ÚP návrhem nových ploch pro bydlení a další aktivity vytváří územní předpoklady pro získání obyvatel s vyšším sociálním a ekonomickým statutem. ÚP nenavrhuje rozšíření stávajících ploch pro sportovní a tělovýchovné aktivity, které považuje za dostatečné a územně stabilizované.

#### 8. BYDLENÍ

- územní a technická příprava nových lokalit pro rozvoj bydlení
- využití neobydlených domů a bytů k rekreačním účelům

ÚP vytváří územní předpoklady pro další územní a technická příprava nových lokalit pro rozvoj bydlení a umožňuje převod stávajících neobydlených domů a bytů k rekreačním účelům.

#### 9. REKREACE

- oddělit cyklostezky od silnic s automobilovým provozem
- zvýšení rekreačního vybavení (stravovací, ubytovací a sportovní kapacity)

rozvoj nových alternativních forem cestovního ruchu - hipoturistika, agroturistika zážitková turistika  
 ÚP vytváří územní předpoklady pro rozšiřování sítě cyklostezek a jejich oddělení od silnic s automobilovým provozem, vytváří v rámci regulativů územní předpoklady pro zvyšování úrovně rekreačního vybavení a pro rozvoj hipoturistiky, agroturistiky a zážitkové turistiky.

#### 10. HOSPODÁŘSKÉ PODMÍNKY

- rozvoj cestovního ruchu v oblasti turismu
- rozvoj sektoru služeb pro obyvatelstvo i turisty
- rozvoj průmyslu - zpracování břidlice
- rozvoj ekologizace a diverzifikace zemědělství (ekologické zemědělství, zpracování biomasy), využití dotací

ÚP vytváří územní předpoklady pro zvyšování úrovně zaměstnanosti v obci vymezením ploch výroby a skladování, těžby a zpracování břidlice a v rámci dalších ploch (v souladu s jejich regulací) i rozvoj turistiky a ekologického zemědělství.

### c.2) ODSTRANĚNÍ NEBO OMEZENÍ SLABÝCH STRÁNEK ŘEŠENÉHO ÚZEMÍ A HROZEB VYPLÝVAJÍCÍCH ZE ŠIRŠÍCH VZTAHŮ ÚZEMÍ

ÚP Svatoňovice odstraňuje nebo omezuje (eliminuje) slabé stránky a hrozby vyskytující se na území Svatoňovice a týkající se opatření řešitelných prostřednictvím územního plánu v jednotlivých oblastech podle rozboru udržitelného rozvoje provedeného v rámci Územních analytických podkladů ÚAP zpracovaných pro správní obvod (SO) obce s rozšířenou působností (ORP) Vítkov (4. úplná aktualizace z r. 2016) s takto formulovanými úkoly které lze řešit pro jednotlivé oblasti v rámci územního plánování:

*slabé stránky:*

#### 1. HORNINOVÉ PROSTŘEDÍ A GEOLOGIE

- výskyt poddolovaných území a starých důlních děl  
 ÚP nenavrhuje zastavitelné plochy do poddolovaných území a starých důlních děl.

#### 2. VODNÍ REŽIM

- nepřijatelný ekologický stav povrchových vod  
 ÚP podmiňuje novou výstavbu ekologicky přijatelným způsobem likvidace odpadních vod.

- 3. HYGIENA ŽIVOTNÍHO PROSTŘEDÍ**
- stará ekologická zátěž, brownfields
  - nízká míra separace komunálního odpadu  
*ÚP sanaci starých ekologických zátěží neřeší, umožňuje využití brownfields. Pro zvýšení míry separace a využití odpadů je navržena plocha pro zřízení sběrného dvora v ploše technického zabezpečení obce (TO).*
- 4. OCHRANA PŘÍRODY A KRAJINY**
- velmi nízké zastoupení zvláště chráněných území  
*ÚP vymezuje prvky ÚSES, nová zvláště chráněná území nenavrhuje, není to ani možné nástroji územního plánování.*
- 5. ZEMĚDĚLSKÝ PŮDNÍ FOND A POZEMKY URČENÉ K PLNĚNÍ FUNKCÍ LESA**
- podprůměrná lesnatost  
*ÚP nenavrhuje další zábory lesní půdy, zelesnění je navrženo v rámci vymezených prvků ÚSES.*
- 6. VEŘEJNÁ DOPRAVNÍ A TECHNICKÁ INFRASTRUKTURA**
- technická zanedbanost železniční trati, zastaralý vozový park
  - silnice II. a III. třídy, jejich špatný technický stav, nedostatečná údržba a opravy  
*Tyto slabé stránky nejsou řešitelné nástroji územního plánování.*
  - problematická situace v odkanalizování a čištění odpadních vod, chybí ČOV
  - obec není plynofikována  
*Výstavbu kanalizační sítě, zakončenou ČOV pro nové zastavitelné plochy i pro stávající zástavbu ÚP nenavrhuje z důvodu její ekonomické náročnosti. ÚP vytváří územní předpoklady pro plynofikaci.*
- 7. SOCIODEMOGRAFICKÉ PODMÍNKY**
- záporná migrace obyvatel
  - vysoký podíl obyvatel se základním vzděláním a bez vzdělání  
*Tyto slabé stránky nejsou řešitelné nástroji územního plánování.*
- 8. BYDLENÍ**
- stagnace výstavby nových domů a bytů
  - starý domovní i bytový fond  
*Tyto slabé stránky nejsou řešitelné nástroji územního plánování, ÚP vymezuje plochy pro novou výstavbu rodinných domů v rámci ploch bydlení - individuálního v rodinných domech - vesnického (BV).*
- 9. REKREACE**
- špatná dopravní dostupnost ubytování a doprovodných služeb pro klienty nevyužívající k dopravě vlastní auto  
*ÚP vytváří územní předpoklady pro rozvoj hromadné silniční i železniční dopravy.*
- 10. HOSPODÁŘSKÉ PODMÍNKY**
- vysoká míra nezaměstnanosti
  - nedostatečný počet pracovních míst
  - nedostatečná kvalifikace pracovní síly  
*ÚP vytváří územní předpoklady pro eliminaci těchto slabých stránek a zvyšování úrovně zaměstnanosti v obci vymezením ploch výroby a skladování a v rámci dalších ploch jejichž regulace to umožňuje.*

*hrozby:*

## 1. HORNINOVÉ PROSTŘEDÍ A GEOLOGIE

- výstavba na lokalitách nevhodných z hlediska horninového prostředí
- nezajištění starých důlních děl z hlediska bezpečnosti  
*ÚP nenavrhuje zastavitelné plochy do poddolovaných území.*

## 2. VODNÍ REŽIM

- udržení zabezpečení kvalitních zdrojů pitné vody  
*ÚP podmiňuje novou výstavbu a navrhuje úpravu stávajících zařízení zajišťujících likvidaci splaškových odpadních vod v souladu s vodním zákonem, tak aby nedocházelo ke zhoršování rizikového stavu povrchových a podzemních vod.*

## 3. HYGIENA ŽIVOTNÍHO PROSTŘEDÍ

- nárůst emisí z plošných zdrojů (vytápění domácností) v důsledku používání nešetrných technologií spalování a spalování komunálního odpadu
- omezení využití území vlivem neřešení problematiky starých ekologických zátěží  
*Tato hrozba není řešitelná nástroji územního plánování.*

## 4. OCHRANA PŘÍRODY A KRAJINY

- nedostatečné zabezpečení starých důlních děl, která slouží jako zimoviště netopyrů  
*Tato hrozba není řešitelná nástroji územního plánování.*
- nerespektování zásad ochrany krajinného rázu  
*Zásady ochrany krajinného rázu byly posuzovány v rámci SEA.*

## 5. ZEMĚDĚLSKÝ PŮDNÍ FOND A POZEMKY URČENÉ K PLNĚNÍ FUNKCÍ LESA

- rozsáhlejší zábor zemědělské půdy
- odlesnění  
*ÚP zábor zemědělské půdy navrhuje pouze v minimálním (přiměřeném) rozsahu, nenavrhuje zábory lesní půdy.*

## 6. VEŘEJNÁ DOPRAVNÍ A TECHNICKÁ INFRASTRUKTURA

- nedostatek financí na rozvoj dopravní infrastruktury - zhoršování technických parametrů silnic II. a III. třídy
- zvýšení intenzity dopravy na kapacitně nevyhovujících komunikacích - riziko růstu dopravních nehod  
*Tyto slabé hrozby nejsou řešitelné nástroji územního plánování.*
- ohrožení podzemních i povrchových vod a životního prostředí v důsledku nedostatečného čištění odpadních vod
- zhoršení ovzduší bez plynofikace v důsledku spalování neekologických paliv  
*ÚP stanovuje podmínky pro zajištění likvidace odpadních vod z území a jejich řádné čištění v souladu s legislativními předpisy a vytváří územní předpoklady pro plynofikaci.*

## 7. SOCIODEMOGRAFICKÉ PODMÍNKY

- zvyšující se počet seniorů a indexu stáří
- vystěhování obyvatel  
*Tyto hrozby nejsou řešitelné nástroji územního plánování, ÚP však vytváří územní předpoklady pro zřizování nových zařízení pro pokrytí potřeb obyvatel.*

## 8. BYDLENÍ

- fyzická degradace bytového fondu a pomalá obnova staré bytové zástavby  
*Tyto hrozby nejsou řešitelné nástroji územního plánování.*

## 9. REKREACE

- velká konkurence okolních regionů i okolních lokalit a z toho plynoucí nižší příjmy
- nedostatečné využití potenciálu vlastních rekreačních zařízení a jejich nedostatek  
*Tyto hrozby nejsou řešitelné nástroji územního plánování, ÚP vytváří územní předpoklady pro zvyšování konkurenceschopnosti obce.*



**10. HOSPODÁŘSKÉ PODMÍNKY**

- rostoucí trend míry nezaměstnanosti
- odchod ekonomických subjektů do zajímavějších destinací  
*ÚP vytváří územní předpoklady pro zvyšování úrovně zaměstnanosti v obci vymezením ploch výroby a skladování a v rámci dalších ploch jejichž regulace to umožňuje, eliminuje tyto hrozby.*

Územní analytické podklady (ÚAP) zpracované pro správní obvod (SO) obce s rozšířenou působností (ORP) Vítkov (4. úplná aktualizace z r. 2016) formuluje hlavní záměry v území a problémy k řešení v ÚP:

**Záměry:**

- Chráněná oblast přirozené akumulace vod - CHOPAV Spálov

**Problémy k řešení:**

- Stará ekologická zátěž - skládka Svatoňovice - *problematiku starých zátěží ÚP neřeší.*
- Brownfields - bývalý vepřín - *ÚP umožňuje v rámci regulativů pro plochy výroby a skladování - zemědělské výroby (VZ)*
- Střet chráněného ložiskového území se zemědělskou půdou I. a II. tříd ochrany - *ÚP navrhuje využití ložiska bez zásahu do těchto půd.*

**III.A.d) PŘÍPADNÉ VYHODNOCENÍ VLIVŮ NA JINÉ SKUTEČNOSTI OVLIVNĚNÉ NAVRŽENÝM ŘEŠENÍM, AVŠAK NEPODCHYCENÉ V ÚZEMNĚ ANALYTICKÝCH PODKLADECH, NAPŘÍKLAD SKUTEČNOSTI ZJIŠTĚNÉ V DOPLŇUJÍCÍCH PRŮZKUMECH A ROZBORECH**

Navržené řešení nemá vlivy na skutečnosti nepodchycené v územně analytických podkladech a zjištěné v doplňujících průzkumech a rozborech.

### III.A.e) VYHODNOCENÍ PŘÍNOSU ÚZEMNÍHO PLÁNU K NAPLNĚNÍ PRIORITY ÚZEMNÍHO PLÁNOVÁNÍ PRO ZAJIŠTĚNÍ UDRŽITELNÉHO ROZVOJE ÚZEMÍ, JEŽ BYLY SCHVÁLENY V POLITICE ÚZEMNÍHO ROZVOJE NEBO V ZÁSADÁCH ÚZEMNÍHO ROZVOJE

ÚP Svatoňovice respektuje priority územního plánování kraje pro zajištění udržitelného rozvoje území stanovené v Politice územního rozvoje České republiky (ZÚR ČR - ve znění aktualizace č. 1, 2, 3, 5 a 4) a upřesněné v Zásadách územního rozvoje (ZÚR) Moravskoslezského kraje, které se týkají území obce Svatoňovice:

ZÚR Moravskoslezského kraje, včetně jejich Aktualizace č. 1 a 5, stanovují priority územního plánování pro dosažení vyváženého vztahu územních podmínek pro hospodářský rozvoj, sociální soudržnost obyvatel kraje a příznivé životní prostředí. Priority uvedené v člancích 2. až 18. jsou základním východiskem pro zpracování územně plánovací dokumentace a územně plánovacích podkladů na úrovni kraje i obcí a pro rozhodování o změnách v území.

Z nich se území Svatoňovic týkají body:

4. Vytvoření podmínek pro stabilizované zásobování území energiemi včetně rozvoje mezistátního propojení s energetickými systémy na území Slovenska a Polska.  
Nadřazené tranzitní nebo distribuční vedení elektrické energie územím Svatoňovic neprocházejí. *ÚP respektuje koridor vedení VTL plynovodu.*

5. Vytvoření podmínek pro::

- ⇒ rozvoj polycentrické sídelní struktury podporou kooperačních vazeb spádových obcí;
- ⇒ rozvoj rezidenční, výrobní a obslužné funkce spádových obcí.

*Realizací záměrů obsažených v ÚP Svatoňovice, zejména v oblasti bydlení a výroby a skladování, dojde k posílení sídelní struktury, včetně určitého podílu pracovních příležitostí v rámci spádového území Vítkova.*

6. V rámci územního rozvoje sídel:

- ⇒ preferovat efektivní využívání zastavěného území (tj. přednostní využití nezastavěných ploch v zastavěném území a ploch určených k asanaci, změnu využití objektů a areálů původní zástavby v rámci zastavěného území) před vymezováním nových ploch ve volné krajině;
- ⇒ nové rozvojové plochy nevymezovat v lokalitách, kde by jejich zastavění vedlo ke srůstání sídel a zvýšení neprůchodnosti území
- ⇒ nové plochy pro obytnou zástavbu vymezovat v dostatečném odstupu od koridorů vymezených pro umístění nových úseků dálnic, silnic I. třídy a železnic;
- ⇒ preferovat lokality mimo stanovená záplavová území.

*ÚP Svatoňovice navrhuje pro výstavbu přednostně rezervy v zastavěném území, případně nové zastavitelné plochy navrhuje na plochách na toto zastavěné území navazujících a využívá pro výrobní funkce území již pro tuto funkci využívaných nebo připravovaných, nevymezuje je v lokalitách kde by jejich zastavění vedlo ke srůstání sídel a zvýšení neprůchodnosti území a mimo záplavová území.*

7. Ochrana a zkvalitňování obytné funkce sídel a jejich rekreačního zázemí; rozvoj obytné funkce řešit současně s odpovídající veřejnou infrastrukturou. Podporovat rozvoj systémů odvádění a čištění odpadních vod.

*Součástí ÚP Svatoňovice je návrh doplnění potřebné veřejné infrastruktury.*

- 7a. Podporovat rozvoj systémů odvádění a čištění povrchových vod, včetně vytváření podmínek pro zvýšení přirozené retence srážkových vod v území s ohledem na strukturu osídlení a kulturní krajinu jako alternativu k umělé akumulaci vod.

*Výstavba soustavné kanalizace byla v souladu s PRVKÚK není s ohledem na ekonomickou náročnost navržena. V jižní části k.ú. jsou navrženy 4 vodní tůně pro akumulaci vod.*

8. Rozvoj rekreace a cestovního ruchu na území Slezských Beskyd, Moravských Beskyd; vytváření podmínek pro využívání přírodních a kulturně historických hodnot daného území jako atraktivit cestovního ruchu při respektování jejich nezbytné ochrany.

*Záměry obsažené v ÚP nepředstavují překážky pro rozvoj atraktivity obce v oblasti cestovního ruchu.*

10. Vytváření územních podmínek pro rozvoj integrované hromadné dopravy.  
*Součástí návrhu ÚP Svatoňovice je stanovení podmínek pro rozvoj hromadné dopravy.*
11. Vytváření územních podmínek pro rozvoj udržitelných druhů dopravy (pěší dopravy a cyklo dopravy) v návaznosti na ostatní dopravní systémy kraje; podpora rozvoje systému pěších a cyklistických tras s vazbou na přilehlé území ČR, Slovenska a Polska.  
*Součástí návrhu ÚP Svatoňovice je návrh hlavních pěších a cyklistických tras a stezek a stanovení podmínek pro rozvoj pěší turistiky a cyklistiky.*
13. Stabilizace a postupné zlepšování stavu složek životního prostředí především v centrální a východní části kraje. Vytváření podmínek pro postupné snižování zátěže obytného a rekreačního území hlukem a emisemi z dopravy a výrobních provozů. Vytváření územní podmínky pro výsadbu zeleně, přednostně v oblastech s dlouhodobě zhoršenou kvalitou ovzduší.  
*ÚP Svatoňovice stanovuje podmínky pro postupné zlepšování stavu složek životního prostředí a postupné snižování zátěže obytného a rekreačního území hlukem a emisemi z dopravy.*
14. Ochrana přírodních, kulturních a civilizačních hodnot směřující k udržení a zachování nejvýraznějších jevů a znaků, které vystihují jedinečnost a nezaměnitelnost charakteru území.  
*Součástí návrhu územního plánu je vyhodnocení vlivů na životní prostředí (SEA) v němž jsou, mimo jiné, stanoveny zásady ochrany přírodních, kulturních a civilizačních hodnot;*
15. Preventivní ochrana území před současnými i předvídatelnými bezpečnostními hrozbami přírodního a antropogenního charakteru s cílem minimalizovat negativní dopady možných mimořádných událostí a krizových situací na chráněné zájmy na území kraje, přičemž za chráněné zájmy jsou považovány především životy a zdraví osob, životní prostředí a majetek.  
*Územní plán respektuje stanovená záplavová území a poddolovaná území, nenavrhuje do nich novou výstavbu a umožňuje v rámci regulativů realizaci protipovodňových opatření;*
16. Respektování zájmů obrany státu a civilní ochrany obyvatelstva a majetku.  
*Zadání územního plánu neobsahovalo konkrétní požadavky vyplývající ze zájmů obrany státu a civilní ochrany obyvatelstva a majetku.*

### III.A.f) VYHODNOCENÍ VLIVŮ NA UDRŽITELNÝ ROZVOJ ÚZEMÍ – SHRUTÍ

#### f.1) SHRUTÍ VYHODNOCENÍ VLIVŮ ÚZEMNÍHO PLÁNU NA ŽIVOTNÍ PROSTŘEDÍ

Důvodem pro pořízení nového územního plánu jsou jednak požadavky obce a občanů na možnost realizace záměrů, které dle platného územního plánu nejsou možné, jednak splnění povinností vyplývajících z platného stavebního zákona, § 188 odst. 1. Součástí návrhu ÚP je prověření záměrů na území obce vyplývajících z nadřazených územně plánovacích dokumentací.

Předmětem návrhu ÚP Svatoňovice je vymezení 10 zastavitelných plocha 4 plochy změn v krajině.

Zpracování územního plánu Svatoňovice stanoví základní koncepce rozvoje území obce, ochranu jejích hodnot, urbanistickou koncepci včetně plošného a prostorového uspořádání, uspořádání krajiny a koncepce veřejné infrastruktury.

Většina navržených zastavitelných ploch je situována v návaznosti na zastavěné území, má lokální význam a z hlediska širších vztahů v území nemá žádný vliv na okolní obce. Výjimkou v tomto ohledu je snad jen plocha Z10 navržená v izolované poloze pro výrobu a skladování.

Územním plánem je vymezeno zastavěné území a zastavitelné plochy.

Celkový předpokládaný zábor půdy je 6,94 ha (po úpravě 5,44 ha), z toho je 1,57 ha (po úpravě 2,01 ha) zemědělských pozemků.

Největší zábor půdy je navržen pro plochy výroby a skladování - lehký průmysl (VL) - 3,11 ha (po úpravě 1,17 ha) nezemědělských pozemků, pro výstavbu rodinných domů v rámci bydlení individuálního v rodinných domech - vesnického (BV) – celkem 2,73 ha, z toho je 1,32 ha zemědělských pozemků. Z dalších ploch jsou to plochy vodohospodářské (WP) - 0,59 ha, z toho 0,18 ha zemědělských pozemků a plochy veřejných prostranství - s převahou zpevněných ploch (PV) – 0,51 ha, z toho 0,07 ha zemědělských pozemků. Po úpravě po veřejném projednání je navržen zábor 0,44 ha zemědělských pozemků pro zeleň - zahradu.

Zemědělské pozemky navržené k záboru v průměrné až nejhorší kvalitě ve třídě ochrany III a V představují 1,25 ha. Předpokládaný zábor půdy ve třídě ochrany I a II je 0,32 ha (po úpravě 0,76 ha - z toho 0,44 ha ve II. třídě ochrany). Odvodněných pozemků je k záboru navrženo 0,35 ha.

Zábor pozemků určených k plnění funkcí lesa se v návrhu ÚP nepředpokládá.

Na většině území je nově navržená obytná zástavba umístěna do proluk nebo navazuje na současnou zástavbu.

Územní plánu dále řeší zásobování nové výstavby vodou, plynem a elektrickou energií, likvidace odpadních vod je řešena individuálně (předpokládá se systém vyvážecích jímek nebo domovních ČOV).

Součástí územního plánu je v jižní části katastru obce návrh 4 vodních tůní (K1 až K4) v plochách změn v krajině (účelem je zachycení vody v krajině, oživení krajinného rázu, vytvoření biotopu, který zajistí živočichům a rostlinám přirozené stanoviště) navržených v rámci souhrnných pozemkových úprav.

Z hlediska životního prostředí v budoucnu bude klíčová kvalita ovzduší, likvidace splaškových vod, dopravní problémy a hluková zátěž.

Do budoucna se předpokládá, že převládajícím topným médiem bude zemní plyn.

Pro zjištění, zda může mít realizace navrhovaných aktivit závažné vlivy na životní prostředí, bylo provedeno vyhodnocení těchto navrhovaných aktivit, resp. způsobů využití území a cílů vzhledem k jednotlivým složkám životního prostředí. Základním východiskem je skutečnost, že při realizaci jakéhokoli záměru budou dodrženy všechny povinnosti dané platnými právními předpisy.

Na základě komplexního zhodnocení všech dostupných údajů uvedených v tomto posouzení je provedeno zhodnocení z hlediska vlivů na životní prostředí. S přihlédnutím ke všem souvisejícím skutečnostem lze konstatovat, že navrhovaný územní plán Svatoňovice nebude znamenat nepříznivé ovlivnění jednotlivých složek životního prostředí a lze jej

**doporučit**

**f.2) VYHODNOCENÍ VYVÁŽENOSTI VZTAHU ÚZEMNÍCH PODMÍNEK**

Zpřesnění vyhodnocení vyváženosti vztahu územních podmínek

**Adekvátní hodnocení vyváženosti podmínek území je nezbytným východiskem pro naplnění optimální urbanistické koncepce rozvoje území.** Dostupné podklady mají z tohoto pohledu jak rozdílnou podrobnost, tak i míru aktuálnosti. Proto je dále provedeno shrnutí těchto podkladů a jejich doplnění, zejména upřesněné aktuální vyhodnocení podmínek území na základě doplněných průzkumů a rozborů.

**V prvé řadě je možné provést srovnání v rámci ÚAP ORP Vítkov** (rozpracovaná aktualizace z r. 2016 a eventuálně starší aktualizace z r. 2014, 2012). Toto hodnocení je uvedeno v následující tabulce.

**Tab. Kategorizace vyváženosti vztahu územních podmínek pro udržitelný rozvoj**  
(obec Svatoňovice, ÚAP SO ORP Vítkov-aktualizace r.2016, metodika MMR pro ÚAP)

Aktualizace	Pilíř-životní prostředí	Pilíř-hospodářské podmínky území	Pilíř-soudržnost společenství obyvatel území	výsledná kategorie
Výsledné hodnocení metodika MMR r. 2014	-	-	-	4

Rozsáhlým dokumentem pro hodnocení vyváženosti pilířů udržitelného rozvoje dotýkající se řešeného území jsou ÚAP Moravskoslezského kraje (aktualizace r. 2017, r. 2015, r. 2013 a eventuálně r. 2009). K hodnocení je zde použita základní 7 stupňová škála, hodnotící převahu silných nebo slabých stránek pilířů udržitelného rozvoje (životního prostředí, hospodářských podmínek, soudržnosti obyvatel území). Výhodou je zejména porovnatelnost hodnocení za celý kraj a i šířka použité stupnice. Hodnocení jednotlivých pilířů, včetně srovnatelného hodnocení SO ORP Vítkov a vlastního územního plánu, přináší následující tabulka:

**Tab. Hodnocení vyváženosti pilířů udržitelného rozvoje dotýkající se řešeného území**  
(stupnice hodnocení: 1-nejlepší, 7- nejhorší)

Pilíř - rok	Území plán	ÚAP SO ORP Vítkov	ÚAP MS kraje			
			aktualizace r.			
	2019	2016	2017	2015	2013	2009
<b>ŽIVOTNÍ PROSTŘEDÍ</b>	<b>3</b>	6 (-)	4	4	4	3
<b>HOSPODÁŘSKÝ</b>	<b>6</b>	5 (-)	7	7	5	7
<b>SOUDRŽNOSTI</b>	<b>5</b>	7 (-)	5	6	6	7

Obecně by mělo platit, že menší vzájemné rozdíly s výsledným hodnocením územního plánu vykazují hodnocení vyváženosti pilířů udržitelného rozvoje v rámci SO ORP Vítkov než v rámci ÚAP MSK.

U **hodnocení hospodářského pilíře území je patrné, že příčiny současného stavu jsou dlouhodobé, mírné absolutní zlepšení nezaměstnanosti v regionu** (v posledním období) je dáno příznivým makroekonomickým vývojem v ČR, nikoliv úspěšnou regionální politikou státu v širším regionu (viz nepříznivá situace sousedního okresu Bruntál s nejvyšší nezaměstnaností v ČR, hrozící problémy s útlumem těžby uhlí na Ostravsku).

Při hodnocení **podmínek soudržnosti obyvatel území** – které byly v ÚAP MSK v minulosti hodnoceny, jako špatné, nověji jako podprůměrné, jsou hodnoceny vlastním územním plánem shodně

(tj. mírně zhoršené vlivem poklesu počtu obyvatel), v úvahu je však brána i příznivá věková struktura obyvatel a rekreační atraktivita s rostoucím zájmem obyvatel o bydlení v „přírodním“ prostředí.

**Vlastní hodnocení podmínek životního prostředí – nadprůměrné**, je nutno vnímat zejména s ohledem na příznivé podmínky regionu, širšího vnímání kvalitního přírodního okolí řešeného území (zejména okolí Moravice, přehrad). Výsledné hodnocení územního plánu je mírně lepší ve srovnání s krajskými ÚAP, výrazně lepší zejména pak ve srovnání s SO ORP Vítkov.

Řešené území vykazuje z hlediska udržitelnosti rozvoje území špatný stav hospodářských podmínek území a velmi mírně nepříznivé podmínky soudržnosti obyvatel. **S ohledem na funkci obce ve struktuře osídlení (širší vazby) a zejména pak přírodní podmínky území (rekreační atraktivita, zejména severní části obce) je předpokladem udržitelnosti rozvoje řešeného území, zlepšení hospodářských podmínek a přednostní rozvoj obytných, rekreačních a obslužných funkcí obce (optimální využití rekreačního potenciálu), při minimalizaci negativních dopadů v oblasti životního prostředí. Vyvážený rozvoj funkcí řešeného území s ohledem na širší region je předpokladem jeho dalšího optimálního rozvoje, zejména využití místních podmínek území.**