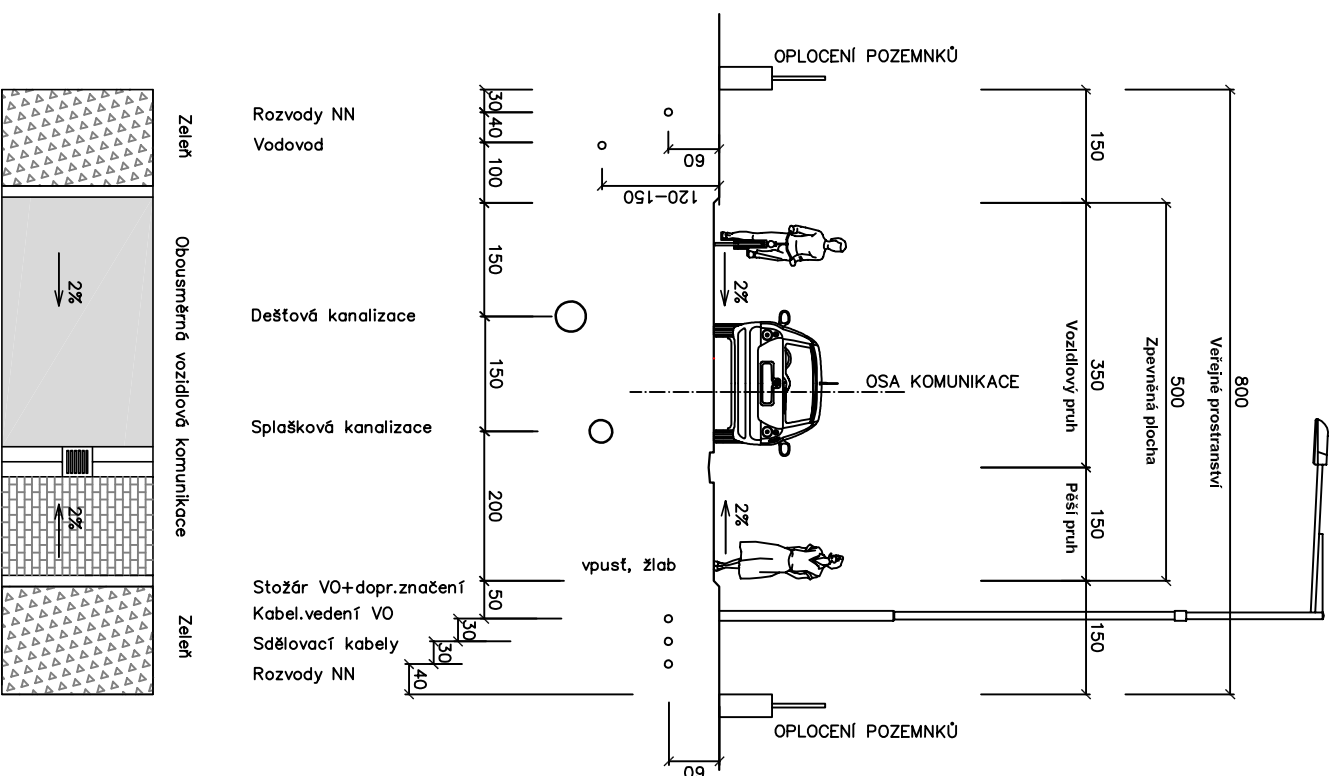


Odvodnění uličními vpustěmi, žlaby, kanalizací



Kótování výkresu v centimetrech (cm).

Odvodnění povrchovými vsakovacími příkopy

Ve vzorovém příčném řezu je zobrazeno veřejné uliční prostranství pro dopravní a technickou infrastrukturu v šířce 8 m (min. šířka pro obousměrný vozidlový provoz zajišťující obsluhu rodinných domů).

Navržený dopravní režim je "obytná zóna" pro zklidněné komunikace třídy D1.

Navrhovaná rychlost v obytné zóně je max. 20km/hod, vyžaduje vzájemný respekt účastníků provozu, parkování jen na vyznačených místech.

Vzhledem k očekávanému nízkému dopravnímu zatížení je na vozovce smíšený provoz chodců, vozidel, cyklistů, atd. Pro vyšší bezpečnost chodců je vhodné barevně i strukturálně odlišit pěší pruh (betonová pojízdná dlažba) a vozidlový pruh (živý hladký povrch).

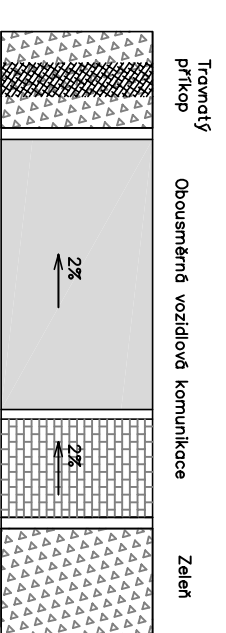
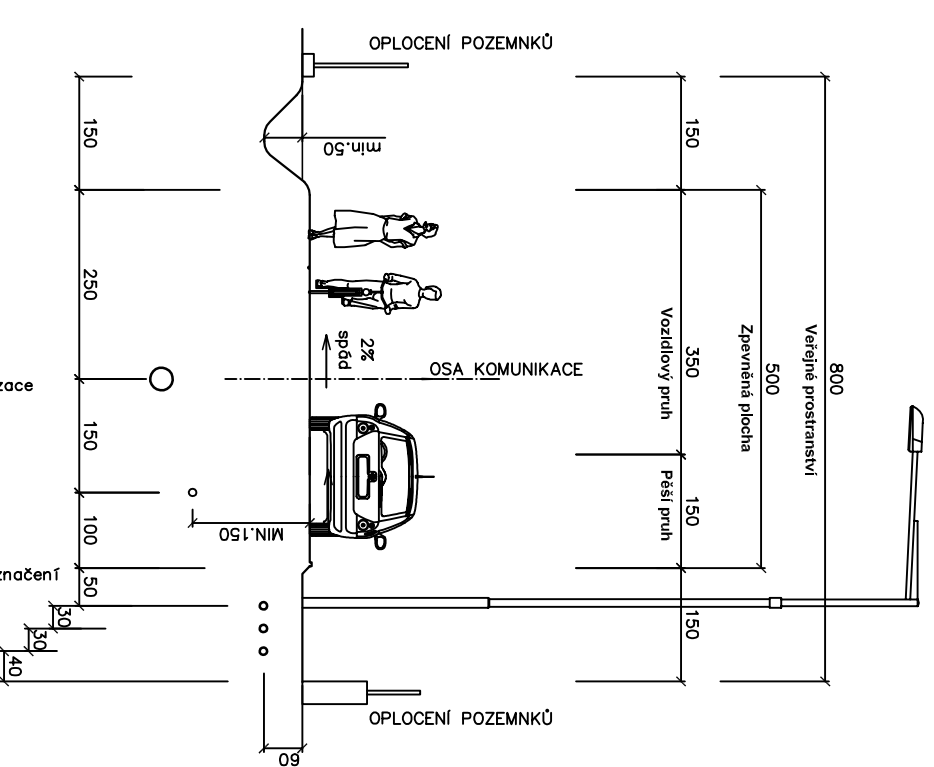
Odvodnění komunikací je v cílovém stavu navrženo do uličních vpustí a dále oddílnou dešťovou kanalizací do centrální retenční nádrže s pomalým vypouštěním do toku. Po přechodnou dobu je odvodnění komunikací svedeno do stávajících povrchových příkopů se zasakováním a vypouštěním nezasáknutých přebytků vody do toku.

Na příčných řezech a půdorysech jsou znázorněna vzorová uspořádání veřejného prostranství s dopravní a technickou infrastrukturou šířky 8m.

Šířka zpevněné plochy mezi obrubníky je 5,0m, vzhledem k nízkému dopravnímu zatížení může být šířka vozovky i nižší (při šířce 4,5 m je však nutno budovat výhybny).

Znázorněna jsou dvě variantní řešení odvodnění, a to buď dešťovými vpustěmi a dešťovou kanalizací, nebo pomocí vsakovacích povrchových příkopů.

Kabelová vedení jsou umístěna po jedné straně komunikace v zeleném pruhu (rozvody NN, VO, příp. i spoje), rozvody NN jsou vedeny i po druhé straně komunikace. Trubní vedení vodovodu jsou buď v zeleni, případně v tělese komunikace podobně jako kanalizační řady. Veřejné plynovodní řady nejsou zobrazeny, při využití alternativních zdrojů energie na vytápění a přípravu TUV není možné požadavek na plynofikaci lokality odhadnout. V případě zájmu bude plynovod trasován v souběhu s ostatními sítěmi ve veřejném prostranství.



Územní studie U Hřiště, Větrkovice	výkres č. 04
výkres: VZOROVÝ ULIČNÍ PROFIL	měřítko 1:100
objednatel: obec Větrkovice	formát A3
pořizovatel: MěÚ Vítkov, odbor výstavby a ÚP	datum 12 / 2014
zhotovitel: Ing.arch.Kateřina Buschová, ČKA 3017	