



EVROPSKÁ UNIE
Evropské strukturální a investiční fondy
Operační program Výzkum, vývoj a vzdělávání



Místní plán inkluze 2017 - 2020

Vítkov,
Budišov nad Budišovkou,
Černá ve Slezsku



Tento materiál vznikl za finanční podpory Evropského sociálního fondu prostřednictvím Operačního programu Výzkum, vývoj a vzdělávání v rámci projektu „Inkluzivní a kvalitní vzdělávání v územích se sociálně vyloučenými lokalitami“, reg. č. projektu CZ.02.3.62/0.0/0.0/15_001/0000586. Více na www.socialni-zaclenovani.cz.

Obsah

I. Úvodní část	3
Cíle MPI	3
Základní informace o nositeli	4
Popis spolupráce a tvorba plánu	6
Školy a školská zařízení	8
Komunikační a osvětové aktivity	21
II. Analytická část	22
SWOT analýza	22
III. Strategická část	24
IV. Implementační část	31
Analýza rizik	31
Monitorování a evaluace MPI	32
PŘÍLOHA	
Seznam investičních aktivit	

ÚVODNÍ ČÁST

1. Cíle MPI

VIZE:

Kvalitní příprava a společné vzdělávání dětí a žáků na Vítkovsku vede ke smysluplnému životu díky aktivnímu zapojení rodin, poskytovatelů formálního a neformálního vzdělávání a dalších aktérů ve vzdělávání.

Místní plán inkluze (dále jen MPI) je nedílnou přílohou ke Strategickému plánu sociálního začleňování (dále jen SPSZ) a zaměřuje se především na zkvalitnění vzdělávání dětí a žáků, zejména dětí a žáků se speciálními vzdělávacími potřebami, kteří jsou z různých důvodů ohroženi sociálním vyloučením.

Řada opatření na podporu inkluzivního vzdělávání je na Vítkovsku ve větší či menší míře již realizována. MPI je však strategickým dokumentem nejen pro vytváření nových pro-inkluzivních opatření, ale také pro udržení a rozvoj stávajících opatření. Předkládaný plán tak uvádí a popisuje změny, které by se měly udát v letech 2017 – 2020 v oblasti inkluzivního vzdělávání na Vítkovsku, respektive ve městech Vítkov a Budišov nad Budišovkou (dále jen Budišov) a v obci Černá ve Slezsku (dále jen Černá).

Plánované změny budou realizovány za podpory zapojení do spolupráce místních aktérů ve vzdělávání. Zdrojem pro naplňování plánovaných aktivit budou nejen prostředky evropských fondů (OP VVV, IROP, OPZ), ale plán se rovněž zaměří na neprojektové cíle, které lze podpořit jak z prostředků škol, obcí či na ně není potřeba vyčleňovat speciální finanční prostředky. Ambicí Místního plánu inkluze bude přiblížit se vytyčené vizi a rozvíjet započatou spolupráci ve zkvalitňování vzdělávání. Plán by měl přispět k prohloubení spolupráce mezi místními aktéry ve vzdělávání a povzbudit je v další práci v oblasti vzdělávání.

2. Základní informace o nositeli

Města Vítkov (5879 obyvatel) a Budišov (2911 obyvatel) se spolu s obcí Čermná (382 obyvatel) nacházejí v okrese Opava v centrální části Moravskoslezského kraje. Ačkoli se do spolupráce s Agenturou hlásí obvykle města, která mají minimálně 8 000 obyvatel, byla obě města s obcí Čermná zapojena do spolupráce jako jedna lokalita.

Rozvoj této lokality je výrazně ovlivněn polohou těchto obcí, které se nacházejí v poměrně velké vzdálenosti od statutárních měst Opava, Ostrava a Olomouc.

Mapa lokalizace obcí¹



Dle Vstupní analýzy zpracované Agenturou pro sociální začleňování (dále jen Agentura) v roce 2016 není možné v této oblasti identifikovat jednu nebo více částí obce jako sociálně vyloučenou lokalitu tak jak je běžně popisována a vnímána na základě klasických znaků - chudoba, zadluženost, nezaměstnanost, vysoký podíl obyvatel pobírajících dávky hmotné nouze, nízká úroveň vzdělání a podobně, protože tyto znaky sociálního vyloučení splňuje velká část místních obyvatel. Namísto částí obce, které bychom mohli takto identifikovat, zde můžeme najít konkrétní domy, kde jsou koncentrovány osoby

pobírající dávky pomoci v hmotné nouzi.

Dle výzkumného šetření realizovaného organizací Lexikona v roce 2015 v rámci projektu „Podpora sociálních služeb v sociálně vyloučených lokalitách Moravskoslezského kraje III“ bylo ve městě Vítkov identifikováno celkem 9 sociálně vyloučených adres, ve kterých žije celkem 292 obyvatel, z toho 116 dětí. Budišov čítal 8 sociálně vyloučených adres s 269 obyvateli, z toho 122 dětí. V Čermné byly zjištěny celkem 3 sociálně vyloučené adresy, kde se nachází 91 obyvatel, z toho 44 dětí.

Velkou roli zde hraje zadluženost/předluženost obyvatel, podíl osob v exekuci je dle údajů z května 2017, oproti průměru v ČR (9,33 %), ve Vítkově 11,43 %, v Budišově 16,4 % a v Čermné 30,79 %.² Tento problém souvisí s vysokou nezaměstnaností, průměrná míra nezaměstnanosti v ČR byla v roce 2016 přibližně 5,5 %, ve Vítkově byla míra nezaměstnanosti 10,3 %, v Budišově 10,7 % a v Čermné 18,3 %. Příčin těchto problémů je více, mimo již zmiňovanou periferní polohu zde působí stále vzrůstající trend odlivu mladých a vzdělaných obyvatel mimo tuto lokalitu.

Tato lokalita se vyznačuje velice nízkou úrovní vzdělání, je zde v rámci Moravskoslezského kraje největší podíl osob bez ukončeného vzdělání. Dle informací ze Vstupní analýzy se v této lokalitě nachází téměř 25 % obyvatel s neukončeným základním vzděláním, 40 % místních obyvatel s ukončeným základním vzděláním, 38 % obyvatel vyučených či s maturitou a přibližně 7 % obyvatel s ukončeným VŠ vzděláním. Informace o situaci u obyvatel ohrožených sociálním znevýhodněním či vyloučením nejsou známy, je zde však předpoklad mnohem většího počtu osob s neukončeným

¹ Zdroj: <http://www.vitkov.info/o-meste/informace-o-meste/lokalizace/>

² Zdroj: <http://mapaexekuci.cz>

základním vzděláním, což potvrzují jak zástupci z řad místních pedagogů, tak pracovníků sociálního odboru. V případě zájmu o podrobnější informace odkazujeme na *Vstupní analýzu Vítkov, Budišov nad Budišovkou, Černá ve Slezsku 2016* zpracovanou Agenturou v roce 2016.

3. Popis spolupráce a tvorba plánu

Na konci roku 2015 se přihlásila města Vítkov a Budišov ke spolupráci do 4. vlny Koordinovaného přístupu k sociálně vyloučeným lokalitám, na jaře 2016 se k těmto městům připojila také obec Čermná. Podpisem memorand o spolupráci byla následně spolupráce s Agenturou potvrzena. Obě města s obcí Čermná byla do spolupráce zapojena jako jedna lokalita.

Za Agenturu zde působí lokální konzultant (LK) pro všechny oblasti s výjimkou oblasti vzdělávání, který má na starosti koordinaci lokálního partnerství, pracovních skupin a zpracování SPSZ. Oblast vzdělávání má na starosti lokální konzultant pro inkluzivní vzdělávání (KIV), který koordinuje pracovní skupinu vzdělávání a zpracování MPI. S oběma pracuje za všechny tři obce manažer SPSZ, který je zodpovědný za řízení implementace SPSZ a MPI. Spolupráce začala ustavením nejvyššího orgánu spolupráce, Lokálního partnerství, jehož členy jsou zástupci zapojených měst a obcí, neziskového a soukromého sektoru. Hned po zahájení spolupráce začala v lokalitě probíhat setkání pracovních skupin, také individuální konzultace projektových záměrů za podpory ze strany Agentury. Výstupem setkání pracovních skupin, které se věnovaly oblasti sociálních služeb, bydlení, zaměstnanosti a prevenci kriminality, bylo vytvoření SPSZ. Výstupem setkání pracovní skupiny vzdělávání je vytvoření MPI. Pracovní skupina projektů a implementace vznikla po schválení SPSZ, je složena ze zástupců vedení obcí, manažera SPSZ obcí a lokálního konzultanta a má mít za úkol sledovat naplňování indikátorů v SPSZ a MPI vztahující se k výsledkům práce a dopadům na cílové skupiny.



Základní sběr informací a dat proběhl na MěÚ ve Vítkově na úseku školství. Místní plán inkluze vznikl ale hlavně díky aktivní spolupráci ze strany zástupců škol a školských zařízení ve Vítkově a Budišově, kteří se pravidelně scházeli a pomáhali tomuto dokumentu vzniknout. Za Mateřskou školu v Čermné poskytla informace Mateřská škola Vítkov, pod kterou pobočka Mateřské školy v Čermné spadá. Významnou podporou byla také práce ze strany pracovníka Agentury pro sociální začleňování. Během tvorby plánu probíhala diskuze se zástupci školství v této lokalitě, byly definovány silné a slabé stránky oblasti a z toho vyplývající příležitosti a hrozby pro tvorbu SWOT analýzy. Při tvorbě tohoto plánu bylo vše zpracováno tak, aby byl tento dokument v souladu

s Místním akčním plánem rozvoje vzdělávání na území Vítkovska, také s platnými národními, krajskými a místními strategickými dokumenty. Pracovních skupin se zúčastnili také zástupci komunity – rodiče dětí. Na pracovní schůzky k tvorbě plánu navazovaly také skupinové a individuální konzultace projektových záměrů ze strany Agentury, ty probíhaly buď přímo v lokalitě, ale také elektronicky a telefonicky.

Města Vítkov a Budišov jsou ve spolupráci s MAS Opavsko zapojeny do projektu Místní akční plán rozvoje vzdělávání na území Vítkovska (dále jen MAP), který byl zpracován v roce 2016 pro celé ORP Vítkov. Tento dokument popisuje Strategický rámec MAP do roku 2023 pro celé území Vítkovska, zahrnuje komplexní pohled do oblasti vzdělávání v této oblasti a popisuje hlavní priority a cíle vzdělávání na Vítkovsku. Do přípravy tohoto dokumentu byli zapojeni všichni relevantní aktéři v oblasti vzdělávání na Vítkovsku. MPI bude zpracován v návaznosti a v souladu s tímto strategickým dokumentem a zaměřuje se pouze na obce Vítkov, Budišov nad Budišovkou a Čermná.

Na začátku spolupráce s Agenturou byla ustanovena pracovní skupina Děti a mládež a Prevence kriminality, která se následně spojila a fungovala jako pracovní skupina Prevence kriminality za účelem tvorby SPSZ. Oblastí vzdělávání se od září 2016 zabývá pracovní skupina Vzdělávání, která zahrnuje zástupce škol, školských zařízení a dalších subjektů aktivních v oblasti vzdělávání.

Seznam členů Pracovní skupiny vzdělávání

Název organizace	Jméno zástupce
Město Vítkov	Lenka Sonnková
Město Budišov nad Budišovkou	Ing. Pavel Jílek
Obec Čermná ve Slezsku	Milan Baroň
Mateřská škola Vítkov	Mgr. Miluše Špoková
Mateřská škola Budišov nad Budišovkou	Mgr. Simona Novotná, Bc. Zdeňka Sventková
Základní škola Budišov nad Budišovkou	Jan Vondrouš, Mgr. Natálie Jaššová
ZŠ Vítkov, nám. Jana Zajíce	Mgr. Jitka Jakubíková
Základní škola a gymnázium Vítkov	Mgr. Blanka Váňová
Střední škola Odry	Jaroslava Dokoupilová
Středisko volného času Vítkov	Ing. Šárka Medunová
Středisko volného času Budišov nad Budišovkou	Bc. Josef Poljak, Kamila Kohoutková
Centrum Inkluze o.p.s. Opava	Mgr. Lucie Stanjurová
Agentura pro sociální začleňování (KIV)	Mgr. Diana Hověžáková
Manažer SPSZ	Mgr. Andrea Hagenová
Romact	Andrea Červeňáková

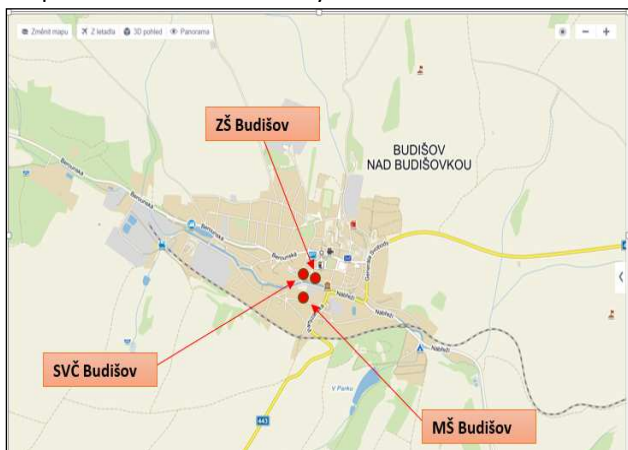
4. Školy a školská zařízení

Na území ORP Vítkov se nachází celkem 10 mateřských škol, 6 základních škol a 2 střední školy. Na MÚ ve Vítkově spadá pod odbor služeb úsek školství, kde jsou zabezpečeny jedním pracovníkem činnosti jak v přenesené, tak samostatné působnosti. V oblasti přenesené působnosti zabezpečuje tento úsek zpracování návrhu rozpočtu v rozsahu podle školského zákona o předškolním, základním, středním, vyšším odborném a jiném vzdělávání, je prostředníkem sběru dat z dokumentace škol a školních matrik, KÚ, MŠMT a jinými, poskytuje MŠMT statistické údaje v rámci statistických zjišťování. V oblasti samostatné působnosti projednává s řediteli škol koncepci rozvoje škol, spolupracuje se školskými zařízeními při zajišťování úkolů souvisejících s dodržováním právních předpisů v oblasti školství a zajišťuje jejich následnou kontrolu, připravuje výběrová řízení na místa ředitelů škol a předškolních zařízení a další. Výchovné problémy zahrnující např. záškoláctví si řeší školy samy, v případě nutnosti kontaktují orgán sociálně-právní ochrany dětí (dále jen OSPOD) Vítkov, aby tyto problémy dále řešil ve spolupráci se školou a rodiči dětí/žáků. Pracovníci OSPOD pracují nejčastěji se školními psychology v rámci škol, minimální spolupráce probíhá také s pracovníky pedagogicko-psychologické poradny.

Spádovost vítkovských škol je vymezená obcemi v rámci ORP, v případě Budišova pak patří do spádového obvodu kromě Budišova také všechny jeho místní části.

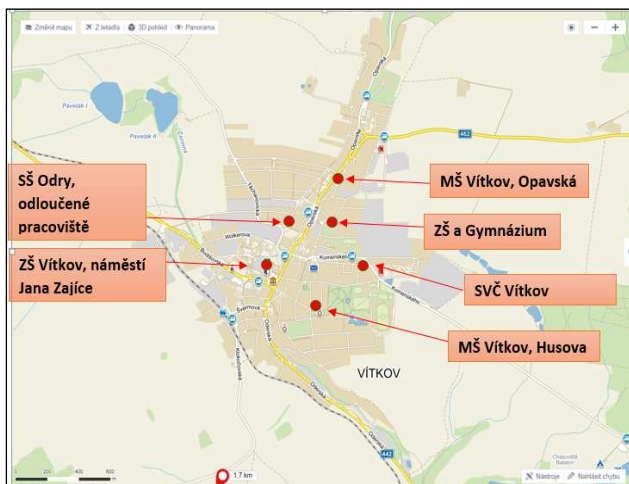
Důležitou změnou je pro základní školy novela školského zákona č. 178/2016., která začne platit od školního roku 2017/2018. Dle informací MŠMT nově platí, že v přípravné třídě základní školy se mohou vzdělávat děti, u kterých je předpoklad, že zařazení do přípravné třídy vyrovná jejich vývoj a kterým byl současně povolen odklad povinné školní docházky. Děti, kterým nebyl povolen odklad povinné školní docházky, tedy nebude možné do přípravné třídy základní školy zařadit.

Mapa lokalizace škol a školských zařízení Budišov



Do spolupráce s Agenturou jsou za **Budišov** zahrnuti pouze ZŠ Budišov a MŠ Budišov, pod kterou spadá mimo jiné také MŠ Svatoňovice. Zřizovatelem obou těchto školských zařízení je město Budišov.

Mapa lokalizace škol a školských zařízení Vítkov



Za **Vítkov** jsou do spolupráce s Agenturou zapojeny MŠ Vítkov – na ul. Opavská a na ul. Husova, pod tuto MŠ spadá také MŠ Radkov, MŠ Klokočov a MŠ Čermná. Ve Vítkově se dále nachází ZŠ Vítkov, která je zřizovaná Moravskoslezským krajem, jejíž součástí je také ZŠ Speciální. Druhá ZŠ ve Vítkově je spojena s gymnáziem, které nabízí čtyřletý a osmiletý studijní program. Ze středního školství se ve Vítkově nachází mimo již zmiňovaného gymnázia také Střední odborná škola Odry, nabízející 6 oborů zakončených vyučením či maturitní zkouškou.

Mapa lokalizace škol a školských zařízení Čermná



Obec Čermná nemá své vlastní školské zařízení, nachází se zde MŠ, která spadá pod MŠ Vítkov.

4.1. Mateřské školy

- MŠ Budišov nad Budišovkou
 - MŠ Budišov nad Budišovkou, Československé armády č. p. 485
 - MŠ Svatoňovice, č. p. 100

- MŠ Vítkov
 - MŠ Husova č. p. 629
 - MŠ Vítkov, Opavská č. p. 34
 - MŠ Čermná, č. p. 81
 - MŠ Klokočov, č. p. 75
 - MŠ Radkov, č. p. 58

Mateřská škola Vítkov

Mateřská škola ve Vítkově zahrnuje dvě pobočky mateřské školy přímo ve Vítkově, a to na adrese Opavská 34 a Husova 629. Dále pod tuto mateřskou školu spadá také odloučené pracoviště mateřské školy v obcích Radkov, Klokočov a Čermná. Zřizovatelem této mateřské školy je město Vítkov. Mateřská škola má dohromady devět tříd, z toho je jedna speciální ve Vítkově (MŠ Husova), celkem do tříd dochází 173 dětí.³ Speciální třída je zaměřena na děti s vadami řeči.

V budově ve Vítkově na Husově ulici se nacházejí 3 třídy a jedna speciální, na Opavské ulici se nacházejí 2 třídy a na odloučeném pracovišti MŠ Čermná se nachází jedna třída. Každá MŠ na Vítkovsku má svou jídelnu – výdejnu a školní zahradu. Fungují zde různé kroužky, např. gymnastika nebo flétnička. Výše úplaty za předškolní vzdělávání dítěte zde činí 400,- Kč za příslušný měsíc, v případě pobírání dávek hmotné nouze lze uplatnit slevu/odpuštění školného. V roce 2015 registrovali 11 odkladů nástupu do ZŠ (především z adresy Opavská 34), ovšem standardně jde každoročně o 3 až 4 případy.

Mateřská škola je zapojena do projektu OP VVV s názvem „Projekt IN-VIT Podpora inkluzivního vzdělávání na Vítkovsku“, který běží od října 2016 do září 2019. Projekt vytvořilo Centrum Inkluze o.p.s., realizátorem projektu je Město Budišov, partnery projektu jsou MŠ Budišov, ZŠ Budišov, MŠ Vítkov a město Vítkov. Hlavním cílem projektu je přispět k úspěšné integraci do školek a škol hlavního vzdělávacího proudu socioekonomicky znevýhodněným a kulturně odlišným dětem a žákům v regionu Vítkovska. Specifickým cílem projektu je zlepšit vzdělávací příležitosti cílové skupiny pomocí poskytnutí kvalitního předškolního a základního vzdělávání.⁴

Mateřská škola Čermná

Tato mateřská škola je odloučeným pracovištěm spadajícím pod MŠ Vítkov. Funguje zde jedna třída. Více informací viz Mateřská škola Vítkov.

³ Údaj o počtu dětí je k 30. 4. 2017. Zahrnuje počet dětí v MŠ Vítkov a všech jejích pobočkách.

⁴ Zdroj: http://www.centruminkluzce.cz/projekt-in-vit_o-projektu.php

Mateřská škola Budišov nad Budišovkou

V Budišově se nachází budova mateřské školy, která zde funguje už od roku 1945. Zřizovatelem budovy této mateřské školy je město Budišov. Pod tuto mateřskou školu spadá také odloučené pracoviště mateřské školy v nedaleké obci Svatoňovice, zřizovatelem této budovy mateřské školy je obec Svatoňovice. Mateřská škola je včetně MŠ ve Svatoňovicích pětiletá a dochází do ní v současné době celkem 111 dětí.⁵

V budově MŠ v Budišově se nachází čtyři třídy, dvě samostatné lehárny, jídelna, herna na cvičení a prostorná školní zahrada. Mateřská škola organizuje také řadu kroužků, které zahrnují výtvarný kroužek, flétničky, mažoretky a kroužek turisticko-ekologický. Výše úplaty za předškolní vzdělávání dítěte zde činí 350,- Kč za příslušný měsíc, osvobozen od úplaty pak může být zákonný zástupce dítěte, který pobírá sociální příplatek nebo z důvodů péče o dítě pobírá dávky pěstounské péče.

Mateřská škola je stejně jako MŠ Vítkov zapojena do projektu OP VVV s názvem „Projekt IN-VIT Podpora inkluzivního vzdělávání na Vítkovsku“, který běží od října 2016 do září 2019. Informace viz výše u Mateřské školy Vítkov.⁶

Tabulka č. 1 – Přehled MŠ

Název školy	Počet tříd celkem/z toho speciálních	Počet dětí celkem	Počet dětí k 30. 4. 2017 v běžných třídách/ v třídách pro děti se SVP/kapacita max.	Počet pedagogů/asistentů pedagoga	Počet chův	Školní asistent	Název vzdělávacích programů
MŠ Vítkov	9/1	186	173/13/240	16/1	2	1	ŠVP „Odemkni si dveře do světa“
MŠ Budišov	5	111	111/-/145	9	2	1	ŠVP „Zvířátka my máme rádi, jsou to naši kamarádi“
CELKEM	14/1	297	284/13/385	25/1	4	2	-

Tabulka č. 2 – Děti /žáci se SVP

Druh postižení	MŠ Vítkov Husov	MŠ Vítkov Opavská	MŠ Budišov
Vady řeči	13	3	1
Souběžné postižení více vadami	1	0	0

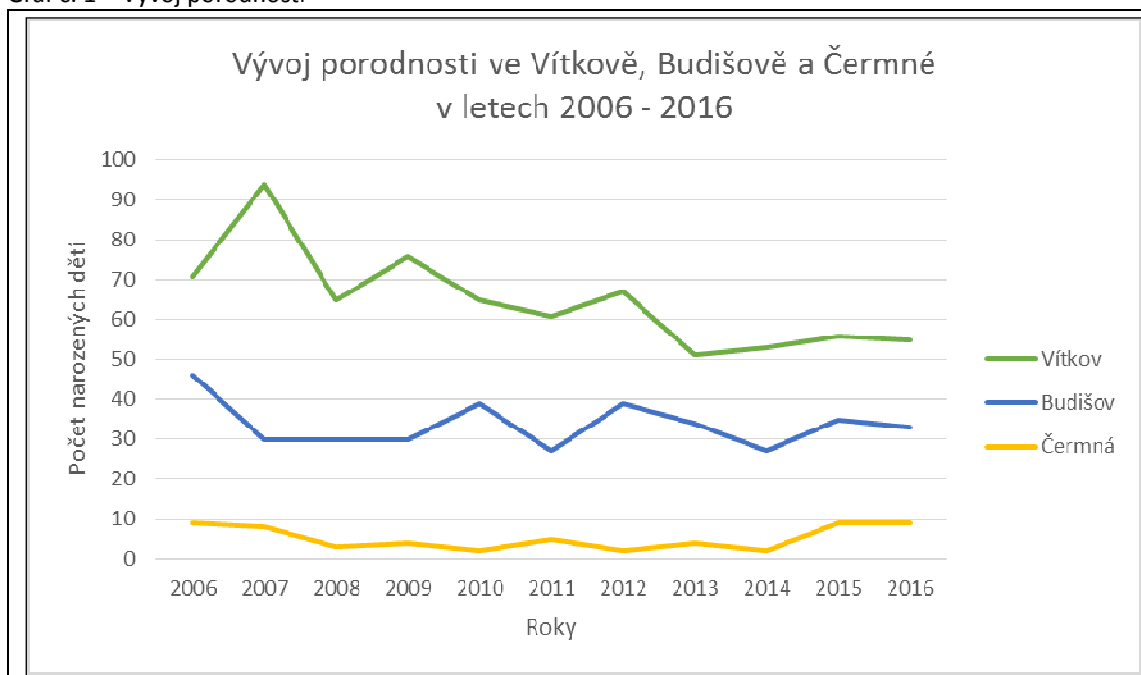
Mateřské školy se nacházejí ve většině okolních obcí. Počet dětí navštěvujících mateřské školy se odvíjí od počtu narozených dětí, z níže uvedeného grafu vyplývá, že ve Vítkově porodnost od roku 2006 postupně klesala, v posledních čtyřech letech je však počet narozených dětí přibližně stejný.

⁵ Údaj o počtu dětí je k 30. 4. 2017. Zahrnuje počet dětí v MŠ Budišov a MŠ Svatoňovice.

⁶ Zdroj: <http://www.ms.budisov.cz/>

V Budišově se s občasnými lehkými výkyvy počet narozených dětí také příliš nemění, stejně jako v obci Čermná.

Graf č. 1 – Vývoj porodnosti⁷



⁷ Zdroj: <https://www.czso.cz/csu/czso/databaze-demografickych-udaju-za-obce-cr>

4.2. Základní školy

- ZŠ Vítkov, náměstí Jana Zajíce č. p. 1
- ZŠ Budišov nad Budišovkou, Halaškovo náměstí č. p. 178
- ŽS a gymnázium Vítkov, Komenského č. p. 754

Základní škola Vítkov

Zřizovatelem této základní školy je Moravskoslezský kraj. Tato škola se zaměřuje na výchovu a vzdělávání dětí se speciálními vzdělávacími potřebami, zejména na žáky s mentálním postižením a žáky s vývojovými poruchami učení a chování. Do této školy docházejí zejména děti se sociálním znevýhodněním, které pocházejí z méně podnětného rodinného prostředí a potřebují speciální vzdělávací péči. Cílem je jejich motivace ke vzdělání jako takovému. Přes 90 % žáků školy pochází z romských rodin. Nachází se zde přípravná třída pro děti se sociálním znevýhodněním, 1. – 9. ročník základní školy a 1. – 10. ročník tříd základní školy speciální. Při škole funguje také školní družina. Podle informací základní školy jsou ve třídách a odděleních základní školy pro děti s poruchami učení a chování děti vzdělávány dle Školního vzdělávacího programu s motivačním názvem Šance pro každého, který je vytvořen pedagogy školy v souladu s RVP ZV. Pro žáky ve třídách a odděleních základní školy praktické je školní vzdělávací program vytvořen v souladu s přílohou RVP ZV - LMP. Dle platné legislativy mohou být podle tohoto programu od 1. 9. 2016 vzdělávání již jen žáci s LMP II. stupně, žáci I. stupně musí být vzdělávání v souladu s programem RVP ZV. Ve třídách a odděleních základní školy speciální jsou žáci vzdělávání dle výchovně vzdělávacích osnov Pomocná škola, popřípadě dle ŠVP, který je v souladu s RVP pro základní školy speciální.⁸

Škola získala díky projektu OP VK pod názvem „*Víme jak na to, aneb škola je kamarád (2009 – 2011)*“ metodické materiály pro výuku, případně k procvičování učiva v rámci odpoledních aktivit. V současné době škola podala šablony – zjednodušené vykazování na projektové aktivity: klub zábavné logiky a deskových her pro žáky ZŠ, doučování žáků ZŠ ohrožených školním neúspěchem, příprava na vyučování žáků ZŠ ohrožených školním neúspěchem, tandemová výuka na ZŠ, vzájemná spolupráce pedagogů ZŠ - čtenářská gramotnost, vzdělávání pedagogů - čtenářská a matematická gramotnost. Realizace těchto aktivit proběhne od 1. září 2017 do 31.8 2019.

Základní škola Budišov nad Budišovkou

Zřizovatelem základní školy v Budišově je město Budišov. Škola je rozdělena do dvou samostatných budov, na jedné se nachází nižší stupeň, na druhé vyšší stupeň. Na škole funguje školní poradenské pracoviště Houpačka, kde pracuje metodik prevence a výchovný poradce, kteří mají na starosti např. podávání návrhů na vyšetření v pedagogicko psychologické poradně, vedou databázi integrovaných žáků, podílí se na výchovných programech školy, poskytují poradenskou činnost pro rodiče a žáky při volbě povolání, jsou zodpovědní za správné a včasné odeslání přihlášek do středních škol atd.

Škola se aktivně zapojuje do dotačních projektů, nyní je zapojena do projektu z OP VVV s názvem „*IN-VIT Podpora inkluzivního vzdělávání na Vítkovsku*“. Tento program je zaměřen na vytvoření

⁸ Zdroj: Výroční zpráva Základní školy za školní rok 2014/2015

komplexního podpůrného systému vzdělávání dětí a žáků se socioekonomickým znevýhodněním na Vítkovsku a zajištění rovných příležitostí cílové skupiny pomocí: zapojení do neformálního předškolního vzdělávání a následného začlenění do MŠ, zajištění podpůrných opatření pro žáky za účelem prevence jejich školní neúspěšnosti a předčasného ukončení vzdělávání, vzděláváním pedagogů a vytvoření sítě spolupracujících subjektů za účelem zefektivnění spolupráce.⁹

Základní škola a gymnázium Vítkov

Základní škola a gymnázium začaly jako nová škola fungovat od roku 2013, kdy došlo na základě rozhodnutí zřizovatele, města Vítkova, ke spojení Základní školy na Komenského ulici, Základní školy na Opavské ulici a Gymnázia. Na gymnáziu lze absolvovat čtyřleté nebo osmileté studium, ale je zde také večerní forma studia. Škola má částečně zbudován bezbariérový přístup. Škola má z minulosti mnoho zkušeností s čerpáním dotací z nejrůznějších dotačních programů a neustále se zapojuje do nových, například z OP VK, OP PS, ROP, NAEP, MŽP, MŠMT, EVVO nebo OP VVV. Na škole funguje družina, školní klub, nachází se zde také žákovský parlament.

Součástí školy je školní poradenské pracoviště Houpačka, které slouží k poskytování poradenských a konzultačních služeb jednak pro žáka, jejich zákonné zástupce, tak také pro pedagogy. Pod poradenským centrem působí školní speciální psycholog, školní psycholog, výchovná-kariérová poradkyně pro základní školu, výchovná-kariérová poradkyně pro gymnázium, metodička prevence pro 1. stupeň, metodička prevence pro 2. stupeň a metodik prevence pro gymnázium.¹⁰

Tabulka č. 3 – Přehled ZŠ

	ZŠ a Gymnázium Vítkov	ZŠ Vítkov	ZŠ Budišov
Kapacita max./skutečná	1295/1295	150/150	400
Počet žáků	700 (ZŠ 565, G 135)	97	215
Počet žáků se SVP	69	87	18
Počet asistentů pedagoga	8	6	5
Počet pedagogů (včetně ředitele)	72	13	15
Počet vychovatelek	13	3	2
Školní psycholog	1	NE	1
ŠVP	ANO	ANO	ANO
Speciální pedagog ¹¹	1	NE	NE
Přípravná třída	0	1	0
Počet žáků, kteří ve šk. r. 2015/16 ukončili předčasně povinnou školní docházku	0	9	6
Počet žáků, kteří ve šk.r. 2015/16 přešli do speciálních škol	0	-	0

Tabulka č. 4 – ZŠ, děti/žáci se SVP

Druh postižení	ZŠ a Gymnázium Vítkov	ZŠ Vítkov, náměstí Jana Zajíce	ZŠ Budišov

⁹ Zdroj: <http://skola.budisov.cz/>

¹⁰ Zdroj: <http://zsgvitkov.cz/>

¹¹ Počet zřízených funkcí speciálního pedagoga na škole, nezahrnuje počet pedagogů se vzděláním zaměřeným na speciální pedagogiku.

Mentální postižení	4	21	4
- z toho těžké mentální postižení	0	4	0
- z toho hluboké mentální postižení	0	0	0
Sluchové postižení	1	0	1
- z toho neslyšící	0	0	0
Zrakové postižení	0	0	0
- z toho nevidomí	0	0	0
Vady řeči	24	2	7
Tělesné postižení	1	0	0
Souběžné postižení více vadami	1	5	1
- z toho hluchoslepí	0	0	0
Vývojové poruchy učení	35	6	4
Vývojové poruchy chování	4	51	0
Autismus	1	2	0
Bez zdravotního postižení	635	10	0

4.3. Střední školy

- Střední škola Odry – odloučené pracoviště Vítkov
- ZŠ a gymnázium Vítkov (viz str. 13)

Střední škola Odry

Střední škola Odry, která má odloučené pracoviště ve Vítkově, nabízí vzdělání v učebních oborech zakončených výučním listem – kadeřník, prodavač, rekondiční a sportovní masér, výrobce textilií – kloboučnický plšťař, mechanik opravář motorových vozidel (automechanik), karosář, kuchař-číšník, opravářské práce a pečovatelské služby. Studenti těchto oborů si po vyučení mohou doplnit vzdělání také o maturitní zkoušku. Na škole lze mimo učebních oborů studovat také studijní obor kosmetička, který je zakončen maturitní zkouškou. Aby škola vyšla studentům co nejvíce vstříc, je zde od roku 2014 nabízen také studijní obor kategorie „E“, který je určen pro žáky s horšími studijními výsledky, jedná se o obor pečovatelské služby (pro dívky) a opravářské práce (pro chlapce).

Tabulka č. 5 - Aktuální učební obory na SŠ Odry

Kód oboru	Název oboru	Délka studia	Typ zakončení	Forma
23-68-H/01	Mechanik opravář motorových vozidel	3 roky	Výuční list	denní
23-55-H/02	Karosář	3 roky	Výuční list	denní
41-55-E/01	Opravářské práce	3 roky	Výuční list	denní
75-41-E/01	Pečovatelské služby	3 roky	Výuční list	denní
69-51-H/01	Kadeřník	3 roky	Výuční list	denní
66-51-H/01	Prodavač	3 roky	Výuční list	denní
31-57-H/01	Výrobce textilií	3 roky	Výuční list	denní
69-53-H/01	Rekondiční a sportovní masér	3 roky	Výuční list	denní
65-51-H/01	Kuchař-číšník	3 roky	Výuční list	denní

Tabulka č. 6 - Aktuální studijní obory na SŠ

Kód oboru	Název oboru	Délka studia	Typ zakončení	Forma
69-41-L/01	Kosmetické služby	4 roky	Maturitní zkouška	denní
64-41-L/51	Podnikání	2 roky	Maturitní zkouška	denní
64-41-L/51	Podnikání	3 roky	Maturitní zkouška	dálkové

4. 4. NNO, Organizace zájmového vzdělávání

- Základní umělecká škola Vítkov, Lidická č. p. 639
- Středisko volného času p. o., Bezručova č.p. 585
- Středisko volného času Budišov p. o., Československé armády č.p. 325
- Centrum inkluze o.p.s., č. p., Na Rybníčku 56
- Projekt Romact – realizace Evropská komise a Rada Evropy.

Základní umělecká škola Vítkov

Tato základní umělecká škola poskytuje základy vzdělání v oboru hudebním, tanečním a výtvarném. Mimo své sídlo ve Vítkově se vyučuje také v Budišově nad Budišovkou, Melči, Březové, Větrkovicích a dvou vítkovských MŠ. Ve školním roce 2015/2016 navštěvuje výtvarný obor 57 dětí, taneční obor 65 dětí a hudební obor 192 dětí. Vyučuje se zde hra na klavír, keyboard, akordeon, tubu, klarinet, saxofon, kytaru a housle. Žáci 1. -5. ročníku a v přípravném studiu navštěvují také hudební nauku. Vyučuje se zde také sólový zpěv. Nábor nových žáků probíhá každoročně koncem května a začátkem června. Bariérou pro rodiny ohrožené sociálním vyloučením může být školné, písemnou žádostí k ředitelce školy jej však lze prominout.

Tato škola aktivně spolupracuje s uměleckými školami a zařízeními v Polsku, Maďarsku, Rumunsku, Srbsku nebo Slovensku. Na této škole funguje dechový orchestr, který se zúčastnil různých mezinárodních festivalů. Zkušenosti mají také se zapojením do dotačních projektů, a to v rámci OPVK a Comenius regio.

Středisko volného času Vítkov p.o.

Středisko volného času ve Vítkově má dvě hlavní pracoviště, a to hlavní budovu (středisko) ve Vítkově a budovu Turistické ubytovny v Klokočově (místní část města Vítkov). Hlavní náplň činnosti je organizování volného času dětí a mládeže, a to především zájmovými kroužky. Co se týká personálního obsazení, působí na středisku 3 pedagogové, účetní, 4 provozní pracovníci a 28 externích pracovníků. Externí pracovníci zajišťují zejména různé kroužky, nachází se zde například rybářský kroužek, divadelní, výtvarný, mladí hasiči, jsou zde kroužky zaměřené na práci s počítačem, keramiku, automodelářský nebo je možné navštěvovat Klub Kamera. Mimo tyto kroužky organizuje a nabízí SVC mnoho dalších akcí, ať už jarní, podzimní nebo letní příměstské a stálé tábory, veřejné akce pro děti a veřejnost, letní kino atd. Největší každoroční pořádanou veřejnou akcí je Vítkovská lávka. SVC má také ve své správě Sportovní areál, který zahrnuje tělocvičnu, hřiště s umělým povrchem, skate park, dráhový minigolf, tenisové kurty a nohejbalová hřiště.¹²

¹² Zdroj: <http://www.svc-vitkov.cz/>

Středisko volného času Budišov p.o.

Středisko volného času v Budišově zajišťuje zejména aktivity a činnosti pro děti a mládež, organizuje kroužky, letní tábory, mimoškolní vzdělávání, kulturní pořady, přednášky, kurzy, zájezdy a množství dalších akcí pro veřejnost. Lze zde navštěvovat například kroužek malý kuchtík, basketbal, volejbal, discgolf, myslivecký, šikulové, chovatelský kroužek, rybářský kroužek a mnoho dalších. Funguje zde úzká spolupráce s místními školami, zájmovými organizacemi a sdruženími ve městě. SVČ v rámci své činnosti zajišťuje provoz kina, Muzea břidlice, městské knihovny a informačního centra, také spravuje městskou kroniku, vydává Budišovský zpravodaj a zajišťuje vydávání propagačních materiálů města Budišova. Stejně jako SVČ ve Vítkově provozuje také turistickou ubytovnu, která slouží zejména pro letní pobyty nebo školy v přírodě.¹³

Centrum inkluze o.p.s.

Centrum inkluze o.p.s. (CI) začalo působit od roku 2015 v Budišově, v současné době rozšířilo své aktivity také do Vítkova.

Centrum inkluze provozuje v rámci projektu OPVVV **předškolní kluby** včasné péče pro sociálně znevýhodněné děti a jejich rodiny v Budišově nad Budišovkou a ve Vítkově zajišťující neformální předškolní vzdělávání cílové skupiny ve věku od 3 do 7 let. Provoz klubů je zajišťován pedagogy včasné péče, v jejichž kompetenci je nejen zajištění skupinové práce s dětmi v předškolních klubech, ale také zajištění individuální podpory rodičů v oblasti výchovy a vzdělávání. Pravidelně 1 x týdně jsou rodičům nabízeny konzultace v prostorách klubu a 1 x měsíčně probíhá tzv. klub rodičů, jehož cílem je seznámit rodiče se vzdělávacím systémem v ČR, rozvíjet jejich zájem o vzdělávání svých dětí, podporovat a rozvíjet jejich rodičovské kompetence apod. Rodičovské kluby probíhají většinou tak, že je pro děti i rodiče nejdříve připravena společná kreativní dílna, v rámci které mohou rodiče vidět, co nového se jejich děti naučily, a poté probíhá konzultace s rodiči na dané téma (např. školní zralost).

Předškolní klub Krteček, který navazuje na předcházející projekty CI zaměřené na poskytování včasné péče v Budišově, navštěvuje pravidelně 6 – 7 dětí. Avšak od října 2016 již klub navštěvovalo celkem 12 dětí (4 děti se odstěhovaly). Činnost klubu probíhá bezproblémově a spolupráci s rodiči je na velmi dobré úrovni.

Předškolní klub Kamarád, jenž je od října 2016 otevřen ve Vítkově, navštěvuje pravidelně 4 – 5 dětí. Situace zde je trochu komplikovanější a zatím se do aktivit klubu nepodařilo zapojit větší počet potencionálních klientů z Vítkova. Tato skutečnost pravděpodobně souvisí s tím, že ve Vítkově začalo CI nyní působit zcela nově a nemá zatím v komunitě vybudované vztahy, rodiny je neznají a nechovají k nim potřebnou důvěru. Dalším překážkou může být fakt, že v průběhu zimních měsíců bývá docházka dětí v podobných zařízeních nižší z důvodu jejich větší nemocností a neochoty rodičů vypravovat děti ven v chladném počasí. Situaci se snaží vyřešit užší spoluprací s pracovníky SPOD ve Vítkově, oslovováním stěžejních lidí z komunity s nabídkou služeb klubu a časté intervence v rodinách. V roce 2016 absolvovali pracovníci předškolních klubů vzdělávací program Začít spolu (společně s pedagogy partnerské MŠ Vítkov), seminář interkulturních kompetencí zaměřený na práci se sociálně znevýhodněnými a romskými rodinami a semináře a workshopy zaměřené na

¹³ Zdroj: <http://svcbudisov.cz/>

školní zralost. V dalších letech jsou plánovány projekty OP VVV ve spolupráci s místními školami a také projekt OPZ.

Vedle aktivit projektu OPVVV nabízí CI v regionu i **další podpůrné služby v oblasti vzdělávání**. Pro sociálně znevýhodněné žáky zajišťuje individuální i skupinové doučování a pro žáky vyššího stupně ZŠ Budišov nad Budišovkou realizují tzv. motivační skupinu, jejich cílem je především zvýšit motivaci žáků k dalšímu vzdělávání. Součástí motivační skupiny je rovněž poskytování kariérového poradenství, včetně diagnostiky a konzultace s rodiči žáků. Poskytování podpory žákům v oblasti kariérového poradenství není v regionu dostatečná. Stejně tak podpora sociálně znevýhodněných žáků při jejich studiu na středních školách. Právě oblast kariérového poradenství a podpora sociálně znevýhodněných žáků při jejich dalším vzdělávání vnímají pracovníci CI jako klíčové a plánují v dané oblasti svou činnost rozšiřovat.

Dále CI realizuje v regionu také aktivity v oblasti primární prevence a zajišťuje také včasnou péči přímo v rodinném prostředí dětí.

Romact

Od roku 2016 působí v lokalitě zástupci Romact, programu společně financovaného a realizovaného Evropskou komisí a Radou Evropy. Jejich zájem je podpora obcí v integraci sociálně ohrožených osob, zejména osob romského původu.

Do budoucna se předpokládá spolupráce s Romact a CAG (Komunitní akční skupina) v oblasti vzdělávání, a to formou přípravy a zapojování lidí z komunit do projektových i neprojektových aktivit plánovaných v rámci místního plánu inkluze (MPI) a informování o společných akcích.

4.5. Sociální služby v návaznosti na vzdělávání

Na území ORP Vítkov nepůsobí žádná sociální služba v oblasti vzdělávání. Nachází se zde instituce zaměřené na předškolní a školní vzdělávání, které by se daly označit jako navazující sociální služba. Důležitou organizací působící v této lokalitě je již zmíněné Centrum inkluze o.p.s., která provozuje předškolní kluby ve Vítkově a v Budišově, v rámci její práce zde působí školní psycholog a asistenti (terénní pracovníci) v Budišově, díky jejím aktivitám probíhá vzdělávání pedagogů v MŠ Vítkov, MŠ Budišov a ZŠ Budišov.

Na OSPODu ve Vítkově pracuje od května 2017 celkem 5 zaměstnanců, z toho jeden vedoucí, který má na starosti také agendu náhradní rodinné péče (sledování vývoje dětí v NRP), jeden pracovník pracující v oblasti náhradní rodinné péče fungující také jako kurátor pro mládež, jeden kurátor pro mládež (výchovné problémy, záškoláctví, trestná činnost), dvě sociální pracovníce (úprava práva a povinností, porozvodové spory, zvýšení výživného, úpravy styku). Pracovní činnost je dána dle zákona o sociálně-právní ochraně dětí.

V této lokalitě můžeme najít celkem tři zařízení ústavní péče, a to Dětský domov a Školní jídelna Budišov nad Budišovkou, Dětský domov a Školní jídelna Melč a Dětský domov a Školní jídelna Radkov. Ve Vítkově můžeme najít také pobočku Pedagogicko-psychologické poradny Opava nebo Školní poradenské pracoviště Houpačka, které se nachází při ZŠaG ve Vítkově, ale také při ZŠ v Budišově.

- Pedagogicko-psychologická poradna p. o., náměstí Jana Zajíce č. p. 1

- Sociálně aktivizační služba (SASRD Tunnel), Dělnická č.p. 746
- Nízkoprahové zařízení pro děti a mládež Tunnel, Dělnická č. p. 746

Pedagogicko-psychologická poradna p. o. (PPP)

Ve Vítkově se nachází odloučené pracoviště Pedagogicko-psychologické poradny v Opavě (dále jen PPP), toto pracoviště se nachází v budově ZŠ Vítkov, nám. Jana Zajíce 1. Působí zde psycholog, speciální pedagog s částečným úvazkem a sociální pracovník. Zřizovatelem této poradny je Moravskoslezský kraj. Poradenské služby jsou poskytovány dětem, žákům, studentům, jejich zástupcům, školám a školským zařízeními. Poskytování služeb je bezplatné, podmínkou pro poskytnutí služby je souhlas žáka nebo jeho zákonného zástupce. V rámci své diagnostické činnosti zpracovává poradna pro rodiče a školy písemné podklady, např. návrh pedagogických opatření, odborné posudky pro ZŠ nebo doporučení pro přijímací řízení na SŠ. Poradna také zajišťuje pro školy metodickou činnost zaměřenou na pedagogy a metodicky koordinuje práci školních speciálních pedagogů.¹⁴

Sociálně aktivizační služba (SASRD Tunnel)

Tato sociální služba zajišťuje podporu a pomoc rodinám s dětmi do 18 let, které jsou ohroženy sociálním vyloučením například z důvodu špatné bytové situace, nezaměstnanosti, kvůli problémům s dluhy apod. Do základních aktivit patří činnosti výchovné, vzdělávací, aktivizační a také sociálně terapeutické činnosti. V současné době zde pracují dva sociální pracovníci. Z důvodu nedostatečné personální kapacity na zabezpečení služeb jak pro Vítkov, tak také pro Budišov n. Budišovkou a Čermnou bude v letošním roce podána žádost o dotaci na tuto sociální službu, díky které by byl počet pracovníků navýšen.¹⁵

Nízkoprahové zařízení pro děti a mládež (NZDM Tunnel)

Nízkoprahové zařízení pro děti a mládež Tunnel (NZDM Tunnel) se nachází v budově Kulturního domu ve Vítkově. Toto zařízení je určeno pro děti a mládež ve věku 6 – 26 let a funguje od pondělí do čtvrtka vždy od 14:00 do 18:00 hodin. NZDM Tunnel má stejně jako SAS problém s nedostatkem kvalifikovaných pracovníků, taktéž bude v letošním roce podána žádost o dotaci, díky které by byl počet pracovníků v zařízení navýšen. Hlavním cílem je poskytnout neorganizovaným dětem a mládeži z Vítkova a okolí odpovídající sociální služby, nabídnout jim smysluplné trávení volného času poskytnutím nabídky volnočasových, výchovných a vzdělávacích aktivit. V současné době se toto zařízení nachází ve stejné budově jako SAS, tento stav je ale dlouhodobě nevyhovující, do budoucna se plánuje opatření, aby se tyto služby mohly být přestěhovány do nových prostor.¹⁶

¹⁴ Zdroj: <http://ppp.opava.cz/>

¹⁵ Zdroj: <http://www.svc-vitkov.cz/o-nas-4/>

¹⁶ Zdroj: <http://www.svc-vitkov.cz/o-nas-2/>

5. Komunikační a osvětové aktivity

Komunikační a osvětové aktivity budou podrobněji popsány v Komunikačním plánu.

Komunikační plán je zpracován rovněž jako samostatná příloha ke Strategickému plánu sociálního začleňování. Jeho vypracování bude realizováno v rámci aktivit pracovní skupiny projektů a implementace za metodické podpory lokálního konzultanta a konzultanta pro inkluzivní vzdělávání. Ve spolupráci s ASZ bude v průběhu tří let uspořádán alespoň jeden odborný workshop a jedno veřejné setkání k problematice vzdělávání. Téma workshopu a veřejného setkání bude specifikováno na pracovní skupině Vzdělávání. Propagace proběhne formou plakátů, letáků, pozvánek v místním zpravodaji, na webových stránkách města, škol a dalších organizací. Dále prostřednictvím sociálních sítí a ústní formou pomocí partnerských organizací.

Další komunikační a osvětové aktivity plánují partnerské organizace realizovat za podpory chystaných projektů OP VVV (zapojování rodičů, odborné workshopy).

ANALYTICKÁ ČÁST

SWOT analýza

Podkladem pro SWOT analýzu byly již zpracované výstupy Pracovní skupiny Děti a mládež, která se scházela v rámci přípravy SPSZ od května 2016. S příchodem lokálního konzultanta pro inkluzivní vzdělávání byla ustavena pracovní skupina Vzdělávání, která stávající SWOT analýzu finalizovala dle aktuální situace k jaru 2017. SWOT analýza vystihuje charakteristiku vzdělávacího systému Vítkovska ve vztahu k inkluzivnímu vzdělávání a ke vzdělávání jako takovému.

Silné stránky	Slabé stránky
<ul style="list-style-type: none">✓ Zájem škol dobře vzdělávat✓ Zkušenosti se vzděláváním žáků se SVP✓ Zkušenosti organizací s prací s rodinou, dětmi, předškolními kluby✓ Fungující školní poradenská pracoviště✓ Kvalifikovaní pedagogové s ochotou se dále vzdělávat✓ Dobrá nabídka volnočasových aktivit✓ Existence SAS (SASRD Tunnel)✓ Existence nízkoprahového zařízení ve Vítkově (NZDM Tunnel)✓ Aktivity MŠ a předškolních klubů pro rodiče	<ul style="list-style-type: none">✓ Nedostatečná kapacita ZŠ a MŠ✓ Neexistence Střediska výchovné péče✓ Malá kapacita NNO pro podpůrné služby✓ Nedostatečná kapacita SAS✓ Malá nabídka volnočasových aktivit pro děti 15+✓ Předčasný odchod žáků ze vzdělávacího systému✓ Neochota mládeže studovat a využít nabídku místních středních škol✓ Nedostatek odborných pracovníků pro specifickou práci s žáky (psycholog, spec. pedagog, logoped, asistent pedagoga)✓ Nedostatek etopedů (odborníků řešících výchovné problémy, poruchy chování)✓ Nedostatečná spolupráce škol se soukromým sektorem✓ Malá informovanost a sdílení příkladů dobré praxe✓ Nedostatečná vybavenost aktivizujícími pomůckami✓ Nedostatek personálu na NZDM a SASRD Tunnel Vítkov✓ Žáci ohrožení školním neúspěchem✓ Nefungující systém evidence obyvatel v ČR a trvalé bydliště na radnici – nelze doručit žákům korespondenci, nelze je dohledat
Příležitosti	Hrozby

- ✓ Přítomnost logopeda a klinického logopeda v lokalitě
- ✓ Podpora partnerských sítí mezi školami a dalšími organizacemi ve vzdělávání (NNO, sociální služby, zaměstnavatelé)
- ✓ Podpora inovací ve vzdělávání.
- ✓ Stáže, tutoring, práce s budoucími pedagogy a jejich zapojování do praxe
- ✓ Podpora práce s dětmi v rodinách
- ✓ Investice do úprav objektů a pořízení moderního vybavení pro školská a mimoškolská zařízení, realizace důstojného a bezpečného prostředí pro zkvalitnění vzdělávacího procesu (prostřednictvím dotačních titulů)
- ✓ Autorita z komunity

- ✓ Nemotivující rodinné prostředí pro vzdělávání
- ✓ Nedostatek odborných pracovníků (psycholog, spec.pedagog, logoped, etoped, AP)
- ✓ Nedostatek odborníků pro inkluzi
- ✓ Nedostatečné vzdělání školních asistentů a asistentů pedagoga
- ✓ Nezájem rodičů o nabízené služby pro děti v rámci formálního i neformálního vzdělávání.
- ✓ Existence negativních jevů (záškoláctví, šikana, užívání návykových látek, kriminalita, apod.)
- ✓ Nedostatečná kapacita škol a školských zařízení vzhledem k připravovaným legislativním změnám
- ✓ Odliv pedagogických pracovníků pro odborné vzdělávání
- ✓ Přístup společnosti (předsudky) k odlišnostem
- ✓ Vzdělání není hodnota
- ✓ Dlouhodobě nejasná situace na Základní škole, náměstí Jana Zajíce 1 ve Vítkově, s dopadem na okolní školství

STRATEGICKÁ ČÁST

VIZE:

Kvalitní příprava a společné vzdělávání dětí a žáků na Vítkovsku vede ke smysluplnému životu díky aktivnímu zapojení rodin, poskytovatelů formálního a neformálního vzdělávání a dalších aktérů ve vzdělávání.

Vize strategické části je společná pro všechny tři obce – Vítkov, Budišov i Čermnou. Ve strategické části se budeme zabývat společně obcemi Vítkov a Budišov, neboť obce spolupracují na některých projektových a neprojektových aktivitách a plánované cíle a aktivity by se v případě rozdělení dle obcí dublovaly. Do budoucna se rozvoj další spolupráce všech obcí předpokládá.

Co se týká obce Čermná, působí zde pouze mateřská škola, která spadá pod obec Vítkov, v plánování je tedy zahrnuta pod tuto obec.

Níže uvedené strategické cíle reflektují potřeby identifikované během setkávání pracovní skupiny Vzdělávání a také aktuální plánované záměry škol do tzv. šablon. Cíle jsou v souladu s cíli Strategického rámce MAP Vzdělávání v ORP Vítkov.

Seznam investičních záměrů místních škol, školských zařízení a organizací působících v oblasti vzdělávání uvádíme v příloze č. 1 k MPI. Seznam byl převzat ze Strategického rámce MAP.

MPI zahrnuje aktivity pouze těch investičních projektů, které byly již vypracovány a podány.

Prioritní oblast – Předškolní vzdělávání

Strategický cíl 1: Města Vítkov, Budišov a obec Čermná podporují předškolní vzdělávání všech dětí v dostatečném rozsahu a adekvátních podmínkách

Strategický cíl 1.1

Rozvoj klíčových kompetencí dětí předškolního věku ve formálním i neformálním vzdělávání

Specifické cíle

- 1.1.1 Zvýší se plynulost přechodu dětí z předškolního vzdělávání na základní školy (včetně dětí pocházejících ze sociálně znevýhodněného či kulturně odlišného prostředí)
- 1.1.2 Zvýší se personální podpora a připravenost učitelů pro vzdělávání dvouletých dětí
- 1.1.3 Rozšíří se nabídka formálního a neformálního vzdělávání za účelem rozvoje klíčových kompetencí předškolních dětí (aktivity podporující čtenářskou a matematickou gramotnost, polytechnické vzdělávání apod.)

Tabulka č. 7 – Strategický cíl 1

Číslo	Aktivita	Počet	Typ	Zdroj	Odpovědnost	Termín
1.1.1.1	Personální podpora – klinický logoped	1 x týdně ve Vítkově	Jiná (soukromé zařízení)	Veřejný	OSVČ	2017
1.1.1.2	Aktivity prožitkového učení k rozvoji klíčových kompetencí	X dětí	Aktivita škol	OP VVV	MŠ Budišov n. B.	2018-2020
1.1.1.3	Edukativně stimulační skupiny pro předškoláky	8 skupin/rok Celkem 24 skupin	Aktivita NNO	OP VVV	Centrum inkluze	2018-2020
1.1.1.4	Předškolní kluby (včetně klubu rodičů)	X dětí	Aktivita NNO	OP VVV	Centrum inkluze	2019-2022
1.1.2.1	Personální podpora MŠ - chůva	2 úvazky	Aktivita škol	Šablony	MŠ Vítkov	2017/2018
1.1.2.3	Personální podpora MŠ - chůva	2 úvazky	Aktivita škol	Šablony	MŠ Budišov n. B.	2017/2018
1.1.2.4	DVPP – kurz Specifika práce pedagoga s dvouletými dětmi v MŠ	X pedagogů MŠ	Aktivita škol	Šablony	MŠ Vítkov	2017/2018
1.1.3.1	Polytechnické vzdělávání ve spolupráci se SŠ	X dětí	Spolupráce	Vlastní zdroje	MŠ Budišov n. B.	2017/2018
1.1.3.2	Práce na programu Začít spolu a jeho realizace	X dětí	Aktivita škol	OP VVV	MŠ Vítkov, MŠ Budišov n. B.	2017/2018
1.1.3.3	Rozvoj klíčových kompetencí	X dětí	Aktivita škol	OP VVV	MŠ Budišov n. B.	2018-2020
1.1.3.4	Zavedení do praxe a ověření vzdělávací metody Grunlaget	X dětí	Aktivita NNO	OP VVV	Centrum inkluze	2019-2022

Strategický cíl 1.2

Navázání spolupráce všech aktérů v oblasti předškolního vzdělávání s důrazem na spolupráci s rodiči či jinými pečujícími osobami

Specifické cíle

1.2.1 Budou realizovány aktivity na posílení spolupráce s rodiči

1.2.2 Dojde ke sdílení zkušeností pedagogů a dalších odborníků prostřednictvím realizace společného vzdělávání, mentoringu apod. za účelem zvýšení kompetencí jednotlivých zapojených aktérů

Tabulka č. 8 – Strategický cíl 1.2

Číslo	Aktivita	Počet	Typ	Zdroj	Odpovědnost	Termín
1.2.1.1	Odborně zaměřená tematická setkávání a spolupráce s rodiči dětí v MŠ (setkávání s odborníky)	6 x 2 hod.	Aktivita škol	Šablony	MŠ Vítkov	2017/2018
1.2.1.2	Zapojení rodičů do polytechnického vzdělávání	X akcí	Spolupráce	Vlastní zdroje	MŠ Budišov n. B.	2017/2018
1.2.1.3	Prožitková odpoledne s rodiči, společné pohybové aktivity, čtení dětem (seznámení s didaktickými pomůckami, rozvoj spolupráce s dětmi/pedagogem)	X setkání	Aktivita škol	OP VVV	MŠ Budišov n. B.	2018-2020
1.2.1.4	Zapojení rodičů do vzdělávacích aktivit dětí (včetně nových vzdělávacích metod) a poradenství pro rodiny	X setkání	Aktivita NNO	OP VVV	Centrum inkluze	2019-2022
1.2.2.1	Sdílení dobré praxe – vzájemné hospitace	X MŠ, X pedagogů	Aktivita škol	OP VVV	MŠ Budišov n. B., MŠ Vítkov	2018/2019
1.2.2.2	Vzájemné setkávání pedagogů a dalších odborníků	2 MŠ, NNO	Spolupráce	Vlastní zdroje	MŠ Budišov n. B., MŠ Vítkov	2018/2019

Strategický cíl 2: Kvalitní základní, sekundární a neformální vzdělávání

Strategický cíl 2.1

Poskytnout dětem vybavenost v oblasti základních gramotností a dalších dovedností pro lepší připravenost k přechodu na SŠ nebo do zaměstnání

Specifické cíle

2.1.1 Zkvalitnění vyučovacích procesů prostřednictvím vzdělávání pedagogických pracovníků a žáků - rozvoj základních gramotností (čtenářská a matematická) a dalších (jazykových, ICT a finanční gramotnosti), v rozvoji polytechnických dovedností včetně klíčových kompetencí

2.1.2 Podpora partnerských sítí (příklady dobré praxe) mezi školami i organizacemi neformálního vzdělávání

2.1.3 Podpora kariérového poradenství a tranzitních programů

2.1.4 Zapojení rodičů do akcí školy

2.1.5 Podpora specializovaných aktivit v polytechnických a digitálních oblastech ve školském i mimoškolském prostředí

2.1.6 Zvýšení počtu aktivit podporujících řemeslo a propagující odborné zedělávání

2.1.7 Zkvalitnění vyučovacích procesů prostřednictvím investic – vznik odborných učeben v rámci formálního i neformálního vzdělávání

Tabulka č. 9 – Strategický cíl 2.1

Číslo	Aktivita	Počet	Typ	Zdroj	Odpovědnost	Termín
2.1.1.1	DVPP – AJ pro učitele 1. stupně	X pedagogů	Aktivita školy	šablony	ZŠ Budišov n. B.	2017/2018
2.1.1.2	Vzdělávání pedagogů - čtenářská a matematická gramotnost	X pedagogů	Aktivita školy	šablony	ZŠ Jana Zajíce Vítkov	2017-2019
2.1.1.3	Klub zábavné logiky a deskových her pro žáky ZŠ	X žáků	Aktivita školy	šablony	ZŠ Jana Zajíce Vítkov; ZŠ Budišov n. B.	2017-2019 2017/2018
2.1.1.4	Tandemová výuka na ZŠ	X pedagogů	Aktivita školy	šablony	ZŠ Jana Zajíce Vítkov	2017-2019
2.1.1.5	Příměstské tábory na rozvoj čtenářské a matematické gramotnosti	6 táborů (10 dětí/1 tábor, celkem 60 dětí)	Aktivita NNO	OP VVV	Centrum inkluze	2018-2020
2.1.1.6	Volnočasové aktivity pro žáky ZŠ – čtenářské kluby, kroužek osobnostního rozvoje	12 kroužků	Aktivita NNO	OP VVV	Centrum inkluze	2018-2020

2.1.2.1	Vzájemná spolupráce pedagogů ZŠ - čtenářská gramotnost	X pedagogů	Aktivita školy	šablony	ZŠ Jana Zajíce Vítkov	2017-2019
2.1.2.2	Mikro projekt ČR-PL „Poznááme Slezské Beskydy“	1 projekt	Spolupráce	Euroregion Silesia	ZŠ a gymnázium Vítkov	2017
2.1.2.3	Spolupráce rodin s dětmi – přeshraniční spolupráce – rekonstrukce kuchyně, společné vaření	X rodin s dětmi	Spolupráce	Euroregion Silesia	SVČ Vítkov	2017/2018
2.1.3.1	Kariérové poradenství a motivační aktivity	X žáků škol v Budišově a Vítkově	Aktivita NNO	OP VVV	Centrum inkluze	2018-2020
2.1.3.2	Tranzitní programy pro soc. znevýhodněné žáky	X žáků škol v Budišově a Vítkově	Aktivita NNO	OP VVV	Centrum inkluze	2018-2020
2.1.4.1	Exkurze u zaměstnavatelů – žáci a rodiče	24 exkurzí	Aktivita NNO	OP VVV	Centrum inkluze	2018-2020
2.1.4.2	Semináře vzájemného porozumění	Min. 3 semináře	Aktivita NNO	OP VVV	Centrum inkluze	2018-2020
2.1.4.3	Školní mediátor na škole z řad rodičů	2 mediátoři	Aktivita NNO	OP VVV	Centrum inkluze	2018-2020
2.1.5.1	Příměstské tábory (hudebně malířský; výtvarně-turistický; rukodělný; Budu prvňáčkem)	8 celkem	Aktivita škol	OPZ	ZŠ a gymnázium Vítkov	2017/2018
2.1.5.2	Vybavení učeben ICT technikou	X učeben	Spolupráce	Euroregion Bílé Karpaty	ZŠ a gymnázium Vítkov	2017
2.1.5.3	Zajištění kroužku (aktivit) k rozvoji polytechnického vzdělávání včetně vytvoření společného a koordinovaného kurikula výuky předmětů a aktivit pro rozvoj polytechnického vzdělávání	1 kroužek 1 kurikulum	Spolupráce	OP VVV/ vlastní zdroje	ZŠ Budišov n. B. a SVČ Budišov n. B.	2018
2.1.6.1	Projektový kroužek (event management, finanční gramotnost)	8 kroužků ročně, celkem 24 kroužků	Aktivita SVČ Budišov	OP VVV	Centrum inkluze a SVČ (partner projektu)	2018-2020

2.1.6.2	Exkurze u zaměstnavatelů; na Dni řemesel atd. – žáci a rodiče	24 exkurzí	Aktivita NNO	OP VVV	Centrum inkluze	2018-2020
2.1.7.1	Vybavení a vybudování učeben (jazykové, přírodopis, fyzika, chemie) a školního arboreta	X učeben	Aktivita škol	IROP	ZŠ a gymnázium Vítkov	2017/2018
2.1.7.2	Centrum polytechnického vzdělávání – revitalizace a vybudování (polytechnická učebna, mediální učebna)	1 Centrum	Aktivita SVČ	IROP	SVČ Vítkov	2018-2020
2.1.7.3	Revitalizace školní zahrady/venkovní učebny	1 venkovní učebna	Aktivita školy	IROP	ZŠ Budišov n. B.	2018 -

Strategický cíl 2.2

Vytvořit komplexní systém podpory péče o všechny žáky na Vítkovsku

Specifické cíle:

2.2.1 Podpora žáků formou doučování ve škole i v neformálních klubech

2.2.2 Zkvalitnění a rozšíření pedagogicko-psychologické poradenství v rámci prevence rizikového chování a systematická spolupráce s odborníky z terénu včetně pracovníků sociální sféry

2.2.3 Nastavení širší spolupráce všech aktérů vzdělávání (MŠ a ZŠ, neziskové organizace, sociální služby, rodiče) pro řešení společných problémů a sdílení dobré praxe

Tabulka č. 10 – Strategický cíl 2.2

Číslo	Aktivita	Počet	Typ	Zdroj	Odpovědnost	Termín
2.2.1.1	Doučování žáků ZŠ ohrožených školním neúspěchem	X žáků	Aktivita škol	šablony	ZŠ Jana Zajíce Vítkov	2017-2019
2.2.1.2	Doučování žáků ZŠ ohrožených školním neúspěchem	18 skupin (16 hod./skup.)	Aktivita škol	šablony	ZŠ a gymnázium Vítkov	2017/2018
2.2.1.3	Příprava na vyučování žáků ZŠ ohrožených školním neúspěchem	X žáků	Aktivita škol	šablony	ZŠ Jana Zajíce Vítkov	2017-2019
2.2.1.4	Individuální a skupinové doučování žáků ohrožených školním neúspěchem	80 žáků/rok, celkem 240 žáků	Aktivita NNO a ZŠ Budišov n. B.	OP VVV	Centrum inkluze/ ZŠ Budišov n. B. (partner projektu)	2018-2020
2.2.2.1	Preventivní zařízení	1 Centrum	Aktivita NNO	OPZ	NNO	2018-2019

	pro rodiny s dětmi	pro rodinu (1 odb. garant, 2 asistenti pro rodiny, soc. pracovník, psycholog)		Viz SPSZ A.3.2.		
2.2.2.2	Rozšíření aktivit NZDM a SAS (zvýšení zaměstnanosti a gramotnosti) /navýšení SAS	10 klientů 15+/rok (cca 30 celkem)/ 30 rodin/3 roky	Aktivita SVČ	OPZ Viz SPSZ A.3.1./ A 3.3.	NZDM a SAS Vítkov	2018-2020
2.2.3.1	Zapojení obyvatel z komunit pro výuku (tance, hudební nástroje)	1,6 úvazku 97 aktivních klientů	Aktivita SVČ	OPZ Viz SPSZ A.3.1.	SAS Vítkov	2018 2020
2.2.3.2	Pravidelná pracovní skupina na podporu vzdělávání a sdílení dobré praxe složená ze zástupců škol, obcí, NNO a dalších aktérů (zapojení všech škol)	1 pracovní skupina Společná setkání - 4 x ročně	Spolupráce	OP VVV	Zřizovatel a další aktéři v území	2017-2019
2.2.3.3	Výjezdy pedagogů „za poznáním inkluze“ – sdílení dobré praxe; společné vzdělávací aktivity	40 pedagog. pracovníků	Aktivita NNO	OP VVV; zřizovatel; ASZ	Centrum inkluze; zřizovatel; ASZ	2018-2020

IMPLEMENTAČNÍ ČÁST

Popis řízení implementace MPI včetně řídicí a realizační struktury a komunikace nositele

Místní plán inkluze byl připraven členy pracovní skupiny Vzdělávání, zahrnující místní aktéry za oblast vzdělávání ve městech Vítkov a Budišov, dále ve spolupráci s odborem sociálních věcí Městského úřadu Vítkov, Manažerem SPSZ a za metodického vedení zástupců ASZ.

Analýza rizik

Název rizika	Pravděpodobnost/Odpovědnost	Řízení a prevence
Nižší úroveň projektů plánovaných v MPI	Velká Školy a školská zařízení	Projektové poradenství ASZ poskytované lokálním konzultantem pro inkluzivní vzdělávání a expertem ASZ během přípravy a realizace projektů: <ul style="list-style-type: none"> ✓ osobní konzultace v lokalitě ✓ elektronická a telefonická konzultace Vzdělávací aktivity ASZ, ministerstev a dalších organizací: <ul style="list-style-type: none"> ✓ vzdělávací aktivity ASZ v lokalitě ✓ vzdělávací aktivity mimo lokalitu ✓ přenos příkladů dobré praxe
Problémy v administraci projektů	Střední Školy a školská zařízení	<ul style="list-style-type: none"> ✓ Projektové poradenství ASZ ✓ Podpora manažera SPSZ ✓ Monitoring v rámci Pracovní skupiny projektů a implementace (PSPI)
Nedostatek finančních prostředků na realizaci aktivit MPI	Střední Školy a školská zařízení, zřizovatelé škol	<ul style="list-style-type: none"> ✓ monitoring dotačních výzev ✓ důsledná příprava projektových žádostí ✓ komunikace se zřizovateli
Nedosahování vytyčených indikátorů	Střední	Včasný a průběžný monitoring realizace projektů – PS PI a ASZ
Nekoordinovaná realizace projektů	Střední	Nastavení spolupracující sítě již v době přípravy projektových žádostí: <ul style="list-style-type: none"> ✓ memoranda/smlouvy o spolupráci ✓ nedoporučení projektů bez popsaných návazností a spolupráce ✓ organizace společných porad realizátorů, obcí a PS PI
Nedostatečná motivace a spolupráce cílové skupiny	Vysoká	Důsledná příprava aktivit: <ul style="list-style-type: none"> ✓ šetření potřeb už během přípravy projektů a neprojektových aktivit ✓ vhodná propagace a včasné šíření informací
Nedostatečná personální kapacita pro realizaci aktivit projektů zejména v oblasti personální podpory škol, školských zařízení a NNO	Vysoká	<ul style="list-style-type: none"> ✓ spolupráce s Úřadem práce, se studenty pedagogických oborů ✓ inzerce na stránkách škol i města ✓ vysoká komunikace všech aktérů

Monitorování a evaluace MPI

Evaluace plnění MPI proběhne vždy jednou ročně na setkání pracovní skupiny Vzdělávání. Podklady pro evaluaci plánů budou průběžně připravovat zástupci jednotlivých institucí rovněž na setkání pracovní skupiny Vzdělávání. Odpovědnost za plnění MPI bude mít na starosti Pracovní skupina projektů a implementace.

Zástupci pracovní skupiny Vzdělávání budou pravidelně informovat členy pracovní skupiny a ostatní aktéry KPSVL o průběžných i celkových ročních výsledcích evaluace MPI.

Seznam zkratek

- ✓ ČR – Česká republika
- ✓ DD – Dětský domov
- ✓ EVVO – Environmentální vzdělávání, výchova a osvěta
- ✓ IROP – Integrovaný regionální operační program
- ✓ KIV – lokální konzultant pro inkluzivní vzdělávání
- ✓ KPSVL – Koordinovaný přístup k sociálně vyloučeným lokalitám
- ✓ LK – lokální partnerství
- ✓ MAS Opavsko – Místní akční skupina Opavsko
- ✓ MěÚ – Městský úřad
- ✓ MPI – Místní plán inkluze
- ✓ MŠ – mateřská škola
- ✓ MŠMT – Ministerstvo školství, mládeže a tělovýchovy
- ✓ MŽP – Ministerstvo životního prostředí
- ✓ NAEP – Národní agentura pro evropské vzdělávací programy
- ✓ NRP – Náhradní rodinná péče
- ✓ NZDM – nízkoprahové zařízení pro děti a mládež
- ✓ OP VK – Operační program vzdělávání pro konkurenceschopnost
- ✓ OP VVV – Operační program věda, výzkum, vzdělávání
- ✓ OPPTS – Operační program přeshraniční spolupráce
- ✓ ORP Vítkov – obec s rozšířenou působností Vítkov
- ✓ OSPOD Vítkov – Orgán sociálně-právní ochrany dětí Vítkov při MěÚ ve Vítkově
- ✓ PPP – Pedagogicko-psychologické poradna
- ✓ PSPI – Pracovní skupina projektů a implementace
- ✓ ROP – Regionální operační program
- ✓ RVP ZV – LMP – rámcový vzdělávací program pro základní vzdělávání a příloha Rámcového vzdělávacího programu pro základní vzdělávání upravující vzdělávání žáků s lehkým mentálním postižením
- ✓ SAS – sociálně aktivizační služba
- ✓ SPSZ – Strategický plán sociálního začleňování
- ✓ SVČ – Středisko volného času
- ✓ SWOT analýza – je zkratka Strengths (Silné stránky), Weaknesses (Slabé stránky), Opportunities (Příležitosti), Threats (Hrozby)
- ✓ ZŠ – základní škola
- ✓ ZUŠ – Základní umělecká škola