



KONCEPCE BYDLENÍ MĚSTA VÍTKOVA

2019

Vize

Vítkov je městem s kvalitním a udržovaným obecním bytovým fondem a reaguje na potřeby svých občanů v oblasti bydlení.

Mgr. Marek Mikulec, Ph.D.

Obsah

ÚVODNÍ SLOVO.....	2
1 VIZE A CÍLOVÉ SKUPINY KONCEPCE BYDLENÍ MĚSTA VÍTKOVA	3
2 IDENTIFIKOVANÉ POTŘEBY – DOPORUČENÍ PRO BYTOVOU POLITIKU	5
2.1 DOPORUČENÍ PRO SOCIÁLNÍ OBLAST	5
2.2 DOPORUČENÍ PRO BYTOVOU POLITIKU OBCE.....	6
3 SWOT ANALÝZA.....	8
NÁVRHOVÁ ČÁST – PRIORITY A OPATŘENÍ.....	10
STRUKTURA NÁVRHOVÉ ČÁSTI KONCEPCE BYDLENÍ MĚSTA VÍTKOVA.....	11
A. OBECNÍ BYTOVÝ FOND	12
A.1 VYTVOŘENÍ ROZVAHY DLOUHODOBÉHO HOSPODAŘENÍ S OBECNÍM BYTOVÝM FONDEM	12
A.2 STRATEGICKÝ OBECNÍ BYTOVÝ FOND	12
A.3 SPECIFIKACE VELIKOSTI A STRUKTURY BYTOVÉHO FONDU URČENÉHO PRO VYMEZENÉ CÍLOVÉ SKUPINY	12
A.4 SPOLUPRÁCE MĚSTA VÍTKOVA SE SOUKROMÝMI VLASTNÍKY BYTOVÉHO FONDU.....	13
A.5 MAPOVÁNÍ A VYUŽÍVÁNÍ DOTAČNÍCH PROGRAMŮ	13
B. PREVENCE ZTRÁTY BYDLENÍ.....	14
B.1 DEPISTÁŽ	14
B.2 SPOLUPRÁCE MĚSTA VÍTKOVA A SPRÁVOU BYTOVÉHO FONDU MĚSTA VÍTKOVA.....	14
B.3 SPOLUPRÁCE SE SOCIÁLNÍMI SLUŽBAMI	15
B.4 SOCIÁLNÍ PRÁCE	15
C. SYSTÉM SOCIÁLNÍHO A DOSTUPNÉHO BYDLENÍ	16
C.1 ZMAPOVÁNÍ VELIKOSTI VYMEZENÝCH PRIORITYNÍCH CÍLOVÝCH SKUPIN	16
C.2 MECHANISMUS HODNOCENÍ BYTOVÉ SITUACE A VSTUP DO SYSTÉMU SOCIÁLNÍHO BYDLENÍ ...	16
C.3 SOCIÁLNÍ BYTY	16
C.4 VYHODNOCENÍ ČINNOSTI AZYLOVÉ UBYTOVNY VE VÍTKOVĚ	17
C.5 SOCIÁLNÍ PRÁCE V SYSTÉMU SOCIÁLNÍHO BYDLENÍ	18
C.6 STARTOVACÍ BYDLENÍ	19
C.7 BYDLENÍ PRO SENIORY.....	19
C.8 INFORMAČNÍ KAMPAŇ, KOMUNIKACE S VEŘEJNOSTÍ.....	19
SEZNAM ZKRATEK.....	21
POUŽITÉ ZDROJE.....	21

Úvodní slovo

Vážené dámy, vážení pánové,

oblast bydlení a bytové politiky představuje jednu z klíčových oblastí strategického plánování a správy a rozvoje zodpovědně vedených měst. Proto je důležité, že město Vítkov bydlení takto vnímá a zpracovalo Konceptci bydlení.

Základní vize koncepce spočívá v tom, že Vítkov je městem s kvalitním a udržovaným obecním bytovým fondem a reaguje na potřeby svých občanů v oblasti bydlení. Uvedené bude dosahováno prostřednictvím realizace jednotlivých opatření, která jsou strukturována do tří tematických oblastí zaměřujících se na A: Obecní bytový fond, B: Prevenci ztráty bydlení a C: Systém sociálního a dostupného bydlení.

Aktualizace koncepce a naplňování jednotlivých opatření je úkolem činnosti Pracovní skupiny bydlení, která bude za tímto účelem založena.

Město Vítkov v koncepci také vymezuje prioritní cílové skupiny sociálního bydlení, u nichž vnímá obtíže a překážky při řešení jejich bytové situace. Tímto bude tak nastaven systém podpory dané cílové skupiny, kterou tvoří převážně mladí lidé (jednotlivci i páry s dětmi), lidí opouštějící instituce (dětské domovy), lidí opouštějící náhradní rodinnou péči (pěstounskou péči, poručenskou péči), lidí v tíživé socio-ekonomické situaci (nízkopříjmové domácnosti, samoživitelky a samoživitelé, ekonomicky neaktivní senioři). S domácnostmi z vymezené cílové skupiny bude spolupracovat sociální pracovník, který se bude zaměřovat na stabilizaci domácnosti a řešení dalších zakázek v rámci individuálního plánu.

Koncepce bydlení města Vítkova představuje spolu s Konceptí přípravy na stárnutí populace ve Vítkově na období následujících patnácti let (2018) a Střednědobým plánem rozvoje sociálních služeb města Vítkova na období 2015-2020 koncepční a strategické materiály města, které se zaměřují na zajištění kvalitních životních podmínek pro obyvatele města.

Mgr. Marek Mikulec, Ph.D.

1 Vize a cílové skupiny koncepce bydlení města Vítkova

Vize

Vítkov je městem s kvalitním a udržovaným obecním bytovým fondem a reaguje na potřeby svých občanů v oblasti bydlení.

Bude to město:

- s dostupným bydlením pro různé typy domácností¹;
- bude podporovat mladé rodiny s dětmi;
- bude reagovat na potřeby začínajících rodin, seniorů, osob opouštějících instituce a osob se zdravotním postižením;
- bude reagovat na bytové potřeby občanů a zlepšovat kvalitu bydlení.

Koncepce bydlení je tvořena pro účely města Vítkova, tedy všech obyvatel; specifickým segmentem oblasti bydlení je sociální bydlení, na nějž se tento materiál také zaměřuje.

Cílové skupiny sociálního bydlení

Sociální bydlení je dle Evropské typologie bezdomovství a vyloučení z bydlení (ETHOS) určeno především pro osoby bez domova (= domácnosti v bytové nouzi), tedy pro osoby (MPSV, 2015):

- **bez střechy** (osoby přežívající venku nebo v noclehárně),
- **bez domova** (osoby bydlicí v ubytovnách nebo institucích, např. sociálních ubytovnách, ubytovnách pro bezdomovce, azylových domech, věznicích, zdravotnických zařízeních, zařízeních pro děti nebo podporovaném bydlení),
- **v nejistém bydlení** (lidé žijící v přechodném bydlení u rodiny nebo přátel, bydlení bez právního nároku, osoby ohrožené vystěhováním nebo osoby ohrožené násilím),
- **v nevyhovujícím bydlení** (osoby žijící v provizorních nebo neobvyklých obydlích, v neobyvatelném bydlení nebo přelidněných bytech).

Sociální bydlení je určeno také pro osoby, které přesto, že pobírají sociální dávky na podporu bydlení (příspěvek na bydlení a doplatek na bydlení), vynakládají na bydlení významnou část svých příjmů (více než 40% disponibilních příjmů) a nejsou schopny tuto svoji obtížnou situaci řešit samy na trhu s bydlením (přestěhováním do levnějšího vhodného bydlení, prodejem vlastního bydlení a koupí nebo pronájmem vhodného bydlení). Vzhledem ke specifčnosti sociálního bydlení je vhodné zařadit do definice relevantní cílové skupiny také výši disponibilních příjmů, které zůstávají domácnostem po uhrazení nákladů na bydlení. Jako minimální hranice v kontextu České republiky se doporučuje 1,6 násobek životního minima. Tato hranice se však může rozšiřovat na základě lokálních specifik a charakteristik.

Prioritní cílové skupiny

Vzhledem k tomu, že kapacity sociálního bydlení zpravidla neumožňují nasycit místní poptávku, a také proto, že u některých skupin by prodleva v řešení bytové a sociální krize měla závažné důsledky (ohrožení na životě, zdraví, riziko rozpadu rodiny, riziko obtížně řešitelného sociálního propadu), je při poskytování sociálního bydlení vhodné prioritně poskytovat sociální bydlení některým skupinám.

¹ V koncepci pracujeme s termínem „domácnost“ – pro účely textu jím rozumíme jednotlivce nebo spolu žijící a společně hospodařící osoby se vzájemnými vazbami (citové, příbuzenské); domácnosti tak mohou být jednočlenné i vícečlenné.

Prioritní skupiny si určují poskytovatelé sociálního bydlení s ohledem na místní situaci, přičemž toto určení by mělo vycházet z analýz potřeb cílových skupin a stanovené priority by měly být řádně zdůvodněny. Při určování prioritních skupin poskytovatelé berou v potaz výskyt a potřeby zejména následujících zvláště zranitelných cílových skupin (MPSV, 2017, upraveno):

- ohrožené rodiny s dětmi (rodiny akutně ohrožené odebráním dětí do ústavní péče, u nichž jsou jedním z důvodů odebrání nevhodné bytové podmínky),
- rodiny, kterým poskytnutí bydlení umožní návrat dítěte z náhradní výchovy,
- oběti domácího násilí,
- lidé opouštějící instituce (dětské domovy, výchovné ústavy, diagnostické ústavy, zařízení pro výkon trestu odnětí svobody, domovy pro osoby se zdravotním postižením, psychiatrické nemocnice, oddělení sociálních lůžek v běžných nemocnicích),
- lidé opouštějící náhradní rodinnou péči (pěstounskou péči, poručenskou péči),
- lidé přežívající venku, v ubytovnách a sociálních službách (zejména v pobytových sociálních službách se stanovenou maximální délkou pobytu), osoby žijící ve vážně zdravotně závadném obydlí,
- lidé nebo domácnosti s osobami se zdravotním postižením včetně lidí s duševními onemocněními a se stanoveným vyšším stupněm závislosti (II. - IV. stupeň závislosti),
- ekonomicky neaktivní senioři bez majetku, který může být využit při řešení bydlení,
- samoživitelky a samoživitelé,
- lidé čelící diskriminaci na trhu s bydlením.

Město Vítkov se v rámci prioritizace (přednostního nároku) cílových skupin sociálního bydlení zaměřuje na:

- mladé lidi (jednotlivce i páry s dětmi),
- lidi opouštějící instituce (zvláště dětské domovy),
- lidi opouštějící náhradní rodinnou péči (pěstounskou péči, poručenskou péči),
- lidi v tíživé socio-ekonomické situaci (nízkopříjmové domácnosti, samoživitelky a samoživitelé, ekonomicky neaktivní senioři).

Terminologie

Sociální byt – je standardní zkolaudovaný byt nacházející se (zpravidla) mimo sociálně vyloučené lokality, který je přidělován na základě posouzení bytové nouze. Poskytování bydlení v sociálním bytě je doprovázeno sociální prací, přičemž její míra závisí na potřebách klienta a výsledku sociálního šetření dané domácnosti, její intenzita a frekvence je určována vždy individuálně s ohledem na konkrétní situaci v domácnosti a posouzení sociální, zdravotní či ekonomické situace jejích členů (MPSV, 2017).

Dostupné bydlení – bydlení bez potřeby spolupráce se sociálními pracovníky. Cílové skupiny identifikuje a vymezuje obec. Jedná se o standardní zkolaudovaný byt, který je přidělován na základě parametrů nastavených obcí.

Prvek **krizového bydlení** je představován azylovou ubytovnou, která je určena pro domácnosti bez bydlení. Podmínky využití jsou nastaveny ubytovacím řádem stanoveným odborem sociálních věcí, který azylovou ubytovnu provozuje.

2 Identifikované potřeby – doporučení pro bytovou politiku

Tato kapitola se zaměřuje na doporučení pro bytovou politiku uvedená v Tematickém výzkumu: podkladové analýze pro oblast bytové politiky ve Vítkově a Čermné ve Slezsku (Stanoev, Duffek, 2019).

Výzkumná zpráva obsahuje informace mapující bytovou problematiku a sociální oblast. Informace byly získané na základě shromažďování a poptávání statistických údajů, rozhovorů s institucionálními aktéry i zástupci cílové skupiny a mapování situace v terénu. Podkladová analýza se zaměřuje na sociální oblast, obsahuje ale i informace využitelné pro plánování bytové politiky obce v nejširším slova smyslu. V závěru části zaměřující se na situaci ve Vítkově jsou formulována doporučení pro praxi. Nejprve pro sociální oblast, potom obecná doporučení pro bytovou politiku.

2.1 Doporučení pro sociální oblast

1. Větší propojení sociální práce a bytové politiky obce. Sociální práce může sloužit jako efektivní nástroj ke snižování výše dluhu za nájem, počtu vystěhovaných osob či zhoršování technického stavu bytů. V některých obcích je běžně nastavena výměna informací mezi bytovým a sociálním odborem o dlužnících na obecních bytech. Tato výměna informací u existujících dlužníků, kteří mají krátké smlouvy je přitom zcela bez jakýchkoliv komplikací a pochybností, pokud podepíší souhlas s předáváním informací současně s dalším prodloužením nájemní smlouvy.

Sociální pracovník na základě metod poradenské práce² či osvojených komunikačních technik³ v některých případech může do situace mnohem efektivněji vstoupit, než pohrůžka sankcí či neprodloužením smlouvy. Je možné také využívat dalších metod práce s cílovou skupinou: institutu domovníka, který již zavedli v sousední obci, nebo metod komunitní práce. Lze tak lépe využívat svépomoc či vnitřní zdroje komunity při správě a údržbě nemovitostí.

Vzhledem k počtu osob ohrožených sociálním vyloučením v městských bytech se přitom větší využívání sociální práce nabízí jako zcela logické doplnění současné praxe v obecní bytové politice.

2. Rozvoj kapacit sociální práce v oblasti podpory bydlení. Současné kapacity sociální práce na obci a terénní služby pro rodiny je potřeba dále rozvíjet a hledat stabilní financování pro její činnost. Terénní sociální práce by se přitom měla zaměřovat i na domácnosti mimo obecní byty. Pokud by například došlo k uzavření ubytovny na Opavské, bude potřeba řešit bytovou situaci osob, které zde ztratí možnost bydlet. Sociální práce by se přitom měla zaměřovat na další zakázky, kromě udržení bydlení: řešení dluhů, zaměstnanosti, vzdělání apod., či sít'ovat na specializované služby.⁴

Aktuálně je na odboru sociálních věcí omezená kapacita sociálních pracovníků, což je limitující faktor pro plánovanou práci s domácnostmi v bytové nouzi a ohroženými ztrátou bydlení. V návaznosti na

² Sociální pracovník poskytuje odborné poradenství v těchto životních situacích: nepříznivá finanční a dluhová situace osob; neodpovídající bydlení (hrozba ztráty bydlení, osoby bez domova); oblast sociálních dávek, sociálních služeb; nezaměstnanost; sociální zabezpečení (dávky důchodového a nemocenského pojištění); rodinná situace atd.

Konkrétním příkladem poradenské práce sociálního pracovníka v rámci prevence ztráty bydlení je např. vyjednání/zařízení uzavření splátkového kalendáře, prostřednictvím něhož bude uhrazen vzniklý dluh a nedojde k vystěhování a bytové nouzi dané domácnosti.

³ Mezi komunikační techniky využívané v sociální práci patří např. konstruktivní řešení konfliktů, asertivita, práce s manipulací, efektivní dávání zpětné vazby atd.

⁴ Terénní sociální práce může být realizována i mimo obecní bytový fond, čímž pomůže snižovat riziko ztráty bydlení díky včasné zahájené spolupráci – i domácnosti žijící v bytě soukromého vlastníka, tak mají možnost se obrátit na sociálního pracovníka (důležité jsou dostatečné kapacity sociálních pracovníků a povědomí o této možnosti spolupráce u veřejnosti), případně mají mít možnost kontaktovat sociálního pracovníka i vlastníci bytu (bylo by třeba ale mít tuto variantu uvedenu v nájemní smlouvě).

opatření koncepce bydlení, resp. rozvoj prevence ztráty bydlení a sociálního bydlení bude důležité zajistit sociální pracovníky pro práci s domácnostmi.

3. Vytvoření koncepce pro oblast sociálního bydlení. Část bytové fondu je potom možné přímo vyčlenit pro osoby v nepříznivé sociální situaci. Možnost využívat obecní byt tak může být přímo propojena se sociální prací. Tyto byty by ale měly mít nižší práh dostupnosti oproti ostatním bytům, zejména vzhledem k bezdlužnosti vůči městu. Postupné splácení dluhu pak může být součástí dohody (např. formou individuálního plánu) mezi klientem a sociálním pracovníkem. V případě sociálních bytů by tak bylo potřeba přesně definovat cílovou skupinu, proces, respektive pravidla přidělení sociálního bytu. A potom také metodicky koncipovat sociální práci v těchto bytech. Sociální práci i délku podpory přizpůsobit potřebám a situaci klientů s cílem přechodu do jiné formy (běžného, standardního) bydlení. Sociální byty by přitom měly být přístupné obyvatelům Vítkova, kteří jsou v bytové nouzi. Z cílových skupin, kromě osob v žijících v substandardním bydlení⁵ nebo vyloučených lokalitách, by se mohlo sociální bydlení zaměřit na chudé rodiny, osoby opouštějící ústavní výchovu či pěstounskou péči, nebo osoby s duševním onemocněním.

4. Zlepšení technického stavu budov s koncentrací chudých domácností a zmírňování prostorové segregace⁶. Přesto, že navštívené domy, obývané nájemníky ohrožené sociálním vyloučením, byly v horším technickém stavu, vytápěná na tuhá paliva v kamnech v bytě, výše nájemného je na stejné výši, jako v ostatních městských bytech.

Zlepšení technického stavu objektů může působit motivačně na nájemníky a lze také pro ni využít výše zmíněnou svépomoc (pomocí institutu domovníka, komunitní práce). Prostorová segregace přitom může vést k opačnému efektu, než se od ní obvykle očekává. A na místo aby napětí v mezietnických vztazích⁷ snižovala, může ho dále prohlubovat. Pro sociálně vyloučené obyvatele z řad Romů je potom také důležité, aby v případě motivace ke změně způsobu zažitých stereotypů měli i reálnou perspektivu změny situace.

2.2 Doporučení pro bytovou politiku obce

1. Systematičtěji koncipovat bytovou politiku města Vítkova. Vytvořit rozvahu dlouhodobého hospodaření s bytovým fondem s cílem zlepšit jeho technický stav. Plánovat rozvoj bytového fondu (z hlediska kvality i kvantity)⁸ a více specifikovat jednotlivé cílové skupiny bytové politiky. V souvislosti s tím také posilovat transparentnost⁹ přidělování městských bytů: dle kritérií spojených s blíže specifikovanými cílovými skupinami.

⁵ Substandardní bydlení může mít různou podobu, jedná se o bydlení v ubytovnách, sociálně vyloučených lokalitách, v objektech v nevyhovujícím technickém stavu, ale také např. dlouhodobé využívání pobytových sociálních služeb (viz typologie bezdomovectví ETHOS). Bydlení v substandardních podmínkách často sociální situaci zhoršuje nejen pro osoby v situaci sociálního vyloučení, ale i pro celou komunitu.

⁶ Segregace - Proces segregace představuje oddělení sociálních skupin do odlišných rezidenčních prostředí, které vede k omezení komunikace a důvěry mezi skupinami obyvatelstva a oslabení sociální soudržnosti společnosti (Sýkora, 2018). Segregace se v kontextu městského prostoru promítá formou koncentrace kvalitativně nižšího či jinak neatraktivního bydlení na jednom místě. Lux, Mikeszová a Sunega (2010) uvádějí, že lokality, v nichž dochází ke koncentraci těchto domácností, jsou pak charakteristické i koncentrací sociálních problémů.

⁷ Mezietnické vztahy = vztahy mezi jednotlivými etniky.

⁸ Kvalita bytového fondu – technický stav, případně vybavení jednotlivých bytů, udržovanost společných prostor apod.; kvantita bytového fondu – počet bytů/domů.

⁹ Posilovat transparentnost, tedy posilovat přehlednost/průhlednost přidělování městských bytů dle jasně nastavených podmínek.

2. Zvýšit participaci¹⁰ veřejnosti na bytové politice a zlepšit získávání informací o jejich postojích a potřebách. Výzkum naznačuje, že by bylo potřeba lépe zmapovat zejména potřeby mladé generace obyvatel Vítkova (vedle například osob se zdravotním znevýhodněním). Není vždy nutné realizovat časově i finančně nákladné výzkumy, lze užít různých komunikačních kanálů, anket, webu města, sociálních sítí či přímých setkání s veřejností za účasti facilitátora¹¹.

Informování veřejnosti o Koncepci bydlení města Vítkova, možnosti zapojení a participace na revizích koncepčního materiálu.

3. Lepší dostupnost bydlení může být chápána jako pobídka bytové politiky směřující ke zmírnění negativních migračních trendů spojených s odlivem obyvatel v ekonomicky produktivním věku. K tomu lze využít například startovací byty¹² obce, ale některé města zkoušejí i jiné inovativní přístupy (družstevní bydlení, město v roli developera). Lokalita by přitom mohla být vzhledem k přírodním podmínkám atraktivní i pro obyvatele měst, kteří navzdory obvyklým migračním trendům hledají změnu městského způsobu života (byť toto je limitováno špatnou dopravní dostupností Vítkova).

4. Dále rozšiřovat bytový fond města.¹³ Lze k tomu využívat vyhlášených dotačních titulů: MMR nyní plánuje vyhlášení dotačního titulu Výstavba pro sociální (plná dotace) a dostupné byty (výhodný úvěr). Kombinace obou forem by mohla potom sloužit k zabránění vzniku nových lokalit s koncentrací chudých domácností. Jeho parametry zatím nejsou známy, ale měl by umožnit i výkup jednotlivých bytů. Což vzhledem k omezeným možnostem nové výstavby pro město může být cesta k rozšiřování městského bytového fondu.

¹⁰ Participace – představuje proces zapojování obyvatel do rozhodovacího procesu o věcech, které se jich týkají, důležitými součástmi jsou zapojení se, spoluvytváření, tedy aktivita, možnost být aktivní/ovlivňovat (např. Glumbíková, 2017).

¹¹ Facilitátor – odborník na moderování diskuse, garantuje průběh procesu.

¹² Startovací byty – představují časově ohraničené nájemní bydlení pro mladé domácnosti za specifických podmínek nastavených obcí (vymezení cílové skupiny – např. věkové ohraničení partnerů, parametry nájemní smlouvy apod.).

¹³ Nedostatek či nízký počet (sociálních/obecních) bytů (absolutní i relativní) je klíčovým tématem mnoha obcí. Kapacity obecního bytového fondu je možno navyšovat několika způsoby, např. výstavba/rekonstrukce z investičních titulů národních výzev/programů, výkup bytů od soukromých vlastníků obcí, spolupráce se soukromými vlastníky, družstvy apod. ohledně pronájmu bytů domácnostem (obec má roli „vyjednavče“ a zajišťuje sociální práci – vlastními sociálními pracovníky či prostřednictvím spolupráce s neziskovými organizacemi).

3 SWOT analýza

SWOT analýza vznikla na základě schůzky vedení města (starosta a místostarosta), sociálního odboru, majetkového odboru, Správou bytového fondu města Vítkova a zpracovatele koncepčního materiálu; podkladem byla také Analýza (Stanoev, Duffek, 2019). SWOT analýza pojmenovává silné stránky, slabé stránky, příležitosti a hrozby, které se vztahují k problematice bydlení (černě) a sociálního bydlení (modře). Se všemi identifikovanými body pracujeme v Koncepci bydlení města Vítkova.

Silné stránky	Slabé stránky
<p>Aktivní role města Vítkova při plánování bytové politiky</p> <p>Politická vůle k systémovému nastavení oblasti bydlení</p> <p>Počet obecních bytů (13,5 % bytů z celkového počtu bytů na území města; 347 na 5 800 obyvatel)</p> <ul style="list-style-type: none"> - Struktura bytového fondu <p>Možnost mimořádného přidělení bytu</p> <ul style="list-style-type: none"> - Dle stanovených kritérií možnost přidělení mimo pořadník <p>Asistenti prevence kriminality</p> <ul style="list-style-type: none"> - Práce ve vymezených lokalitách <p>Zpracovaná Koncepce přípravy na stárnutí populace ve Vítkově na období následujících patnácti let</p> <p>Komunitní plánování sociálních služeb</p> <ul style="list-style-type: none"> - Spolupráce s neziskovými organizacemi <p>Realizace programu Zdravé město</p> <p>Kvalitní sociální pracovníci odboru</p> <p>Zájem vedení města</p> <p>Nastavené podmínky pro zvýhodněný přístup do obecního bytového fondu</p> <p>Příprava inkluzivních projektů do OPZ a IROP</p> <ul style="list-style-type: none"> - Zkušenosti s realizací projektů - Zkušenosti s psaním a administrací projektů <p>Realizace projektu Terénní sociální práce Vítkov</p> <p>Znalost prostředí</p> <ul style="list-style-type: none"> - Práce v terénu - Tematický výzkum 	<p>Dluhy za bydlení v obecním bytovém fondu</p> <ul style="list-style-type: none"> - Chybějící prevence ztráty bydlení <p>Soukromé ubytovny na území obce</p> <p>Vzdělanostní struktura obyvatel</p> <p>Technický stav části bytového fondu</p> <ul style="list-style-type: none"> - Ničení bytů nájemníky <p>Vysoká nezaměstnanost</p> <ul style="list-style-type: none"> - Dlouhodobě nezaměstnaní bez poptávky po změně situace <p>Domácnosti dlouhodobě využívající dávkový systém</p> <p>Zadluženost cílové skupiny</p> <ul style="list-style-type: none"> - Včetně dluhů vůči městu za odpad <p>Nedostatek bytů pro více početné domácnosti</p> <p>Dlouhodobý pobyt v prostředí sociálního vyloučení</p> <ul style="list-style-type: none"> - Generační přenos
Příležitosti	Hrozby
<p>Vytvoření uceleného systému bydlení (Koncepce bydlení a sociálního bydlení)</p> <ul style="list-style-type: none"> - Vytvoření Pracovní skupiny bydlení, která bude naplňovat jednotlivá opatření a pracovat na aktualizaci koncepce <p>Využití dotačních programů – rekonstrukce, výkup, demolice</p> <p>Nastavení mechanismů podporujících mladé domácnosti (rodiny i jednotlivce)</p>	<p>Pokles počtu obyvatel Vítkova</p> <ul style="list-style-type: none"> - Vývoj demografické struktury obyvatel <p>Výskyt sociálně vyloučených lokalit v obci – problémy v soužití, kriminalita</p> <p>Neřešení soukromých ubytoven</p> <ul style="list-style-type: none"> - Neexistence zákonných nástrojů pro řešení <p>Ukončení činnosti asistentů prevence kriminality</p>

<ul style="list-style-type: none"> - Startovací bydlení <p>Nastavení pravidel přidělování části bytového fondu pro vymezené cílové skupiny</p> <p>Možnost využití dotačních titulů</p> <ul style="list-style-type: none"> - Příprava projektů – vytvořené dotační tituly pro Moravskoslezský a Ústecký kraj <p>Lepší nastavení podmínek dotačních programů</p> <ul style="list-style-type: none"> - Problematické parametry IROP výzvy na sociální bydlení <p>Nastavení mechanismu posouzení bytové situace a kritérií pro výběr domácností do sociálního bydlení</p> <p>Nastavení spolupráce klíčových aktérů</p> <ul style="list-style-type: none"> - Spolupráce v koncepční rovině - Spolupráce při práci s cílovou skupinou <p>Nastavení sociální práce s domácnostmi v sociálním bydlení</p> <ul style="list-style-type: none"> - Spolupráce zabydlených domácností se sociálním pracovníkem <p>Sdílení zkušeností</p> <ul style="list-style-type: none"> - Možnosti sdílení vlastní praxe s ostatními obcemi – účast na seminářích, konferencích <p>Posilování znalostní základny pracovníků úřadu města Vítkov</p> <p>Město Vítkov jako centrální aktér v oblasti sociálního bydlení</p> <p>Legislativa</p> <ul style="list-style-type: none"> - Zákon o sociálním bydlení - Financování sociální práce 	<p>Snížení počtu sociálních pracovníků</p> <p>Parametry IROP výzvy na sociální bydlení na situaci domácností v sociálních bytech</p> <ul style="list-style-type: none"> - Nutnost opustit byt při zlepšení situace domácnosti <p>Omezené kapacity bytů pro jednotlivé cílové skupiny</p> <p>Vysokoprahovost (náročné podmínky) vstupu do systému sociálního bydlení</p> <p>Nedostatek finančních prostředků z národních zdrojů</p> <ul style="list-style-type: none"> - Finance na sociální práci - Investice do budování kapacit bytového fondu <p>Neřešení situace domácností v bytové nouzi</p>
---	---

Návrhová část – priority a opatření

V návrhové části je rozpracován generální cíl koncepce, kterým je vytvoření uceleného systému bydlení naplňujícího potřeby obyvatel města, včetně domácností v bytové nouzi.

K prioritám, které se týkají obecního bytového fondu, prevence ztráty bydlení, systému sociálního a dostupného bydlení jsou definována jednotlivá opatření. Prostřednictvím těchto opatření postupně dojde k naplnění priorit, resp. generálního cíle Koncepce bydlení města Vítkova.

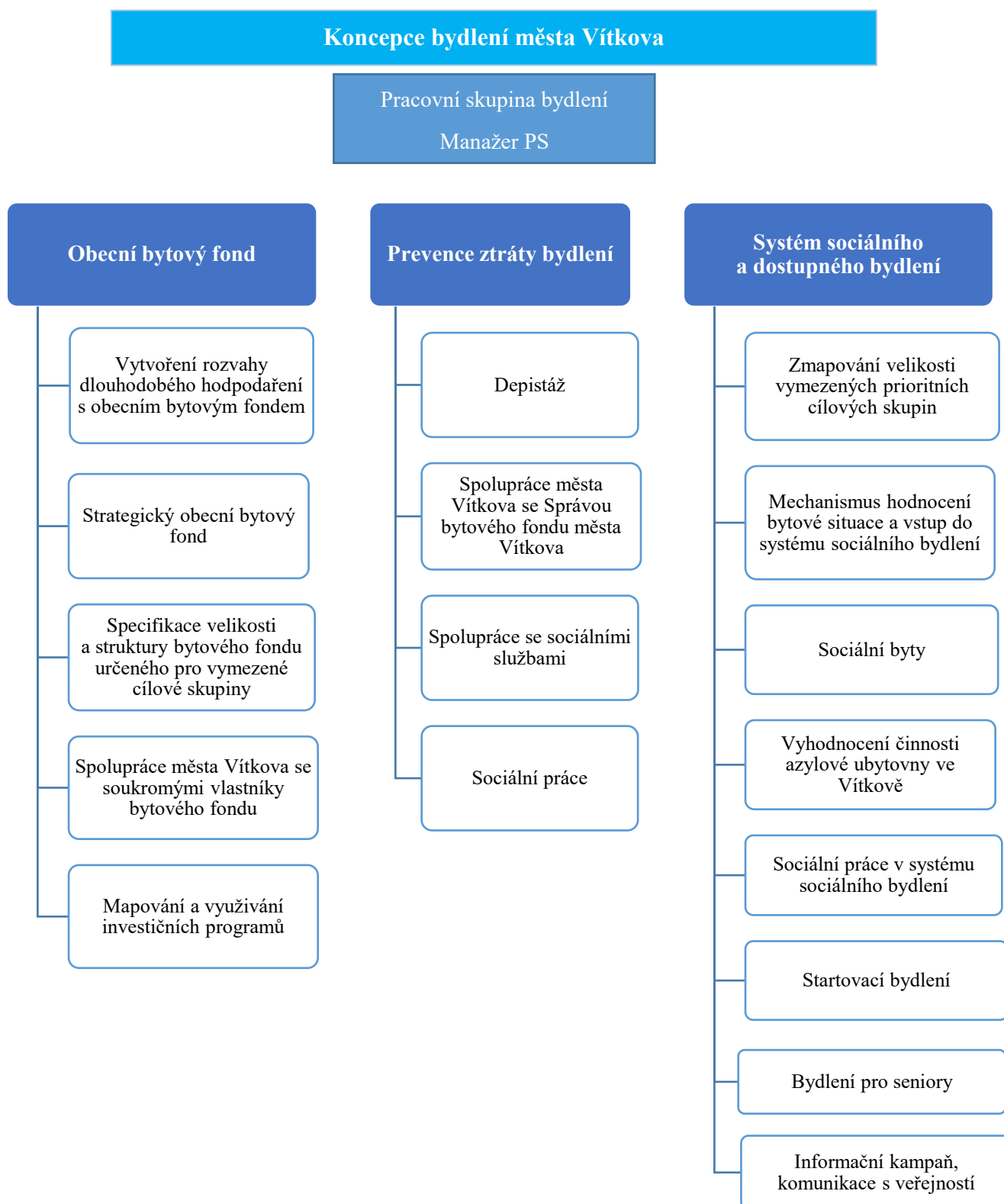
Dojde k vytvoření „**Pracovní skupiny bydlení**“, která bude pracovat na naplňování Koncepce bydlení města Vítkova a připravovat její revizi.

Pracovní skupina je složená ze zástupců vedení města, zaměstnanců městského úřadu Vítkov (odbor sociálních věcí; odbor služeb), zástupců Správy bytového fondu města Vítkova a dalších relevantních aktérů.

Jednání pracovní skupiny vede a svolává manažer PS; jednání se koná min. 2x ročně.

Pracovní skupina naplňuje opatření Koncepce bydlení města Vítkova, průběžně monitoruje a vyhodnocuje její naplňování a zpracovává její revizi.

Struktura návrhové části Konceptce bydlení města Vítkova



A. Obecní bytový fond

A.1 Vytvoření rozvahy dlouhodobého hospodaření s obecním bytovým fondem	
Popis	<p>Zmapování aktuálního stavu bytů a domů vlastněných obcí, jejich technického stavu a specifikace časového plánu a výše investic do obecního bytového fondu.</p> <p>Záměrem je disponovat aktuálními informacemi o obecním bytovém fondu a postupně (dle nastaveného plánu regenerace bytového fondu) dosáhnout dobré kondice obecních bytů.</p>
Výstup	Zmapovaný obecní bytový fond.
Realizátoři	Správa bytového fondu města Vítkova
Termín	2020

A.2 Strategický obecní bytový fond	
Popis	<p>Vymezení strategického obecního bytového fondu – strategický obecní bytový fond představují byty, které si město Vítkov ponechává ve svém vlastnictví; jde o údaj vymezující minimální hranici počtu obecních bytů.</p> <p>Obecní bytový fond představuje předpoklad pro funkční nastavení bytové politiky města a důležitý předpoklad pro nastavení kapacit bytů a sociálních bytů pro vymezené cílové skupiny. Je tedy vhodné počet obecních bytů nesnižovat.</p>
Výstup	Vymezení strategického obecního počtu bytů v konkrétním počtu (aktuální počet obecních bytů 2 578).
Realizátoři	Vedení města; Správa bytového fondu města Vítkova; odbor sociálních věcí
Termín	2019-2020

A.3 Specifikace velikosti a struktury bytového fondu určeného pro vymezené cílové skupiny	
Popis	<p>Bude vymezena velikost bytového fondu pro sociální a dostupné bydlení – vymezení povede k zajištění nabídky obecních bytů pro cílové skupiny systému sociálního bydlení a bude specifikovat velikost bytového fondu potřebného pro sociální bydlení na území města Vítkov ve vztahu k cílovým skupinám koncepce, resp. osobám v bytové nouzi.</p> <p>Bude specifikována struktura bytového fondu pro sociální bydlení. Na základě struktury cílové skupiny (osoby v bytové nouzi), resp. počtu členů domácností, bude specifikována struktura (dispozice) bytového fondu. Pro zajištění specifikace bytového fondu bude zmapována velikost cílových skupin.</p>
Výstup	Specifikace velikosti a struktury bytového fondu vymezeného pro sociální a dostupné bydlení.

Realizátoři	Vedení města; Správa bytového fondu města Vítkova; odbor sociálních věcí
Termín	2019-2020

A.4 Spolupráce města Vítkova se soukromými vlastníky bytového fondu

Popis	Pro zajištění dostatečných kapacit sociálního a dostupného bydlení pro specifikované cílové skupiny v obci je důležitá i spolupráce se soukromými vlastníky bytového fondu. V rámci této aktivity dojde ke zmapování možností spolupráce a vyhodnocení potřebnosti této formy zajištění kapacit bytů.
Výstup	Zmapované možnosti spolupráce se soukromými vlastníky bytového fondu na území města. Nastavení parametrů spolupráce.
Realizátoři	Vedení města; odbor sociálních věcí
Termín	2020-2021

A.5 Mapování a využívání dotačních programů

Popis	Důležitým faktorem zvyšování kvality obecního bytového fondu je zajištění financování těchto aktivit. Toto opatření se zaměřuje na nastavení mechanismu monitoringu mapování a využívání dotačních programů.
Výstup	Zpracovaný přehled investičních programů na regeneraci a/nebo budování kapacit bytového fondu.
Realizátoři	Odbor služeb
Termín	2019-2020 (průběžně aktualizováno)

B. Prevence ztráty bydlení

B.1 Depistáž	
Popis	<p>Nastavení systému široce pojaté depistáže (využití Metodiky prevence ztráty bydlení, certifikováno MPSV) – depistáž bude zaměřena na zachycení maximálního počtu potenciálních klientů prevence ztráty bydlení a na mobilizaci aktérů (nastavení spolupráce a jednotlivých procesů), kteří by se na řešení nepříznivé sociální situace spojené s rizikem ztráty bydlení měli podílet.</p> <p>Metodika vymezuje možnosti zachycení osob v situacích, které mohou vést ke ztrátě bydlení:</p> <ul style="list-style-type: none">- osoby s nedostatkem finančních prostředků;- osoby s rizikem neplnění finančních závazků;- osoby s rizikem neplnění nefinančních závazků;- osoby v situaci ztráty právního nároku. <p>Informační kampaň zaměřená na prevenci ztráty bydlení a depistážní činnost – kampaň bude zaměřena dvěma informačními směry, a to na subjekty, které mají možnosti identifikovat a podchytit osoby, kterým hrozí ztráta bydlení, a také přímo na osoby, kterým hrozí ztráta bydlení (informace kam a na koho se obrátit v situaci, která může vést až ke ztrátě bydlení).</p>
Výstup	Specifikace rolí jednotlivých aktérů, nastavení spolupráce, informační kampaň.
Realizátoři	Odbor sociálních věcí
Termín	2019-2021

B.2 Spolupráce města Vítkova a Správou bytového fondu města Vítkova	
Popis	<p>Monitoring dluhů na obecním bydlení – pravidelný monitoring dluhu v obecním bytovém fondu a vzájemné informování mezi Správou bytového fondu města Vítkova a odbory městského úřadu Vítkov.</p> <p>Úprava nájemní smlouvy v obecním bytovém fondu – rozpracování varianty úpravy nájemní smlouvy s možností sdílení informací o vzniku dluhů mezi Správou bytového fondu města Vítkova a odborem sociálních věcí úřadu města Vítkova. Včasná identifikace domácností, v níž vznikl problém s úhradou nákladů na bydlení, je pro možnost intervence sociálního pracovníka a spolupráci s domácností na řešení dané situace klíčová.</p>
Výstup	Nastavení spolupráce odboru sociálních věcí a Správou bytového fondu města Vítkova.
Realizátoři	Odbor sociálních věcí; Správa bytového fondu města Vítkova
Termín	2020

B.3 Spolupráce se sociálními službami

Popis	Je vypracován Střednědobý plán rozvoje sociálních služeb města Vítkova na období 2015-2020 – zaměřit se na zdůraznění prevence ztráty bydlení v pracovních skupinách komunitního plánování města Vítkova (vzhledem ke končícímu období Střednědobého plánu začínají pracovní skupiny komunitního plánování postupně pracovat na revizi plánu a jeho aktualizaci na období 2021-2026).
Výstup	Zmapování možností spolupráce s neziskovými organizacemi při prevenci ztráty bydlení.
Realizátoři	Odbor sociálních věcí
Termín	2020

B.4 Sociální práce

Popis	<p>Zajištění kapacit sociálních pracovníků pro oblast prevence ztráty bydlení – včasného zahájení spolupráce s domácnostmi při vzniku dluhu na bydlení.</p> <ul style="list-style-type: none">- Možnost pro domácnosti oslovit sociálního pracovníka i před případným vznikem dluhu <p>Pro oblast prevence ztráty bydlení je klíčové zajištění včasného zahájení sociální práce, resp. spolupráce domácnosti se sociálním pracovníkem (sociální pracovníci úřadu, neziskových organizací).</p> <p>Sociální práce s domácnostmi, která je ohrožena ztrátou bydlení, se zaměřuje především na uvedené situace:</p> <ul style="list-style-type: none">- pomoc a podpora při zajištění dostatečné výše finančních prostředků na bydlení;- pomoc a podpora při neplnění nefinančních závazků spojených s bydlením;- pomoc a podpora při řešení dluhů a exekucí;- mediace sousedských sporů.
Výstup	Vyčlenění personálních kapacit pro sociální práci zaměřenou na prevenci ztráty bydlení, tedy na práci s domácnostmi ohroženými ztrátou bydlení.
Realizátoři	Odbor sociálních věcí; vedení města
Termín	2020

C. Systém sociálního a dostupného bydlení

C.1 Zmapování velikosti vymezených prioritních cílových skupin

Popis	Dojde ke zmapování potřebnosti sociálního a dostupného bydlení na území města. Tematický výzkum: podkladová analýza pro oblast bytové politiky uvádí údaje k velikosti identifikovaných cílových skupin.
Výstup	Kvantifikace (určení počtu) domácností v bytové nouzi, zmapování velikosti cílových skupin a potřebnosti o sociální a dostupné bydlení – výstupy provázat s nastavováním kapacit sociálního a dostupného bydlení.
Realizátoři	Odbor sociálních věcí; odbor služeb; bytová komise
Termín	2020

C.2 Mechanismus hodnocení bytové situace a vstup do systému sociálního bydlení

Popis	Natavení vstupu do systému sociálního bydlení a posuzování bytové situace domácností: <ul style="list-style-type: none">- specifikace pracovníka pro příjem žádostí o sociální bydlení a vytvoření formuláře pro žádost o sociální byt;- specifikace pracovníka pro realizaci individuálních šetření u domácností žádajících o sociální byt;- vytvoření mechanismu posouzení a vyhodnocení bytové situace domácnosti žádající o sociální byt (bodový systém);- nastavení pravidel posuzování žádostí a rozhodování a přidělení sociálního bytu;- vytvoření nájemní smlouvy k sociálním bytům.
Výstup	Vytvoření mechanismu posouzení bytové situace domácností a vstupu do systému sociálního bydlení včetně potřebných formulářů a smluv.
Realizátoři	Odbor sociálních věcí; Správa bytového fondu města Vítkova; odbor služeb; bytová komise
Termín	2019-2020

C.3 Sociální byty

Popis	Sociální bydlení je bydlení poskytované osobám v bytové nouzi nebo bytovou nouzí bezprostředně ohroženým (lidé vynakládající na bydlení nepřiměřenou výši příjmů). Sociální bydlení je poskytováno za specifických smluvních podmínek nájmu a v souladu s určitými principy (MPSV, 2017).
-------	---

	<p>Specifikace bytového fondu pro sociální bydlení je v části bytového fondu dána parametry IROP výzvy na sociální bydlení.</p> <p>V rámci aktivity budou vymezeny technické standardy a dispozice bytů a podmínky a parametry uzavírání smlouvy k bytům v systému sociálního bydlení – podoba a parametry nájemní smlouvy v systému sociálního bydlení (sociální nájemné, délka nájemní smlouvy, spolupráce se sociálními pracovníky, notářská doložka), minimální vnitřní vybavení bytu (každý byt má základní hygienické vybavení – koupelna a toaleta), základní vybavení umožňující přípravu pokrmů a vymezení podlahové plochy. Sociální byt je dále v případě potřeby svým vybavením individuálně uzpůsoben vzhledem ke zdravotnímu stavu osob, které byt užívají.¹⁴</p> <p>Vyhodnocení využití notářských zápisů s doložkou přímé vykonatelnosti – představuje eliminaci rizika nespolupráce domácnosti a nehrazení nákladů na bydlení.¹⁵</p> <p>Nastavení možnosti využití změny statusu bytu ze sociálního na standardní obecní byt (mimo kapacity bytového fondu z IROP výzvy na sociální bydlení). Riziko nastavení systému sociálního bydlení tak, aby po určitém stanoveném čase musela domácnost byt opustit, by vedlo k narušení stabilizované situace a vytvořených vazeb k bytu a v rámci sousedství. Tato aktivita se bude zaměřovat na nastavení varianty, kdy sociální byt se stabilizovanou domácností, které již nebude potřebovat spolupracovat se sociálním pracovníkem, daný byt vyčlení z kapacit bytového fondu určeného pro sociální bydlení a namísto toho do systému vloží další sociální byt.¹⁶ Vývoj počtu bytů pro účely sociálního bydlení reflektuje (odráží) vývoj potřebnosti cílové skupiny.</p>
Výstup	Vymezení technických standardů sociálních bytů a nastavení změny statusu bytu.
Realizátoři	Správa bytového fondu města Vítkova; odbor služeb
Termín	2019-2020

C.4 Vyhodnocení činnosti azylové ubytovny ve Vítkově	
Popis	Azylová ubytovna provozovaná městem Vítkovem představuje možnost dočasného krizového bydlení pro domácnosti v bytové nouzi. Provoz ubytovny je specifikován provozním řádem. V rámci této aktivity dojde k vyhodnocení nastavených parametrů využívání azylové ubytovny.
Výstup	Vyhodnocení nastavení parametrů fungování azylové ubytovny.
Realizátoři	Odbor sociálních věcí
Termín	2019-2020

¹⁴ Např. bude-li nájemník osoba se zdravotním postižením, bude byt vyhovovat jeho/jejím fyzickým potřebám – bezbariérovost, upravená kuchyňská linka apod.

¹⁵ Notářský zápis s doložkou přímé vykonatelnosti může být obcí využit ke snížení rizika dlouhodobého obsazení sociálního bytu domácností, s níž se rozhodli ukončit spolupráci.

¹⁶ Jako sociální byt může být vyčleněn obecní byt, případně vyjednaný byt v soukromém vlastnictví – naplňující kritéria standardního bydlení (resp. kritéria sociálního bytu). Změna statusu bytu se netýká bytů, kde to neumožňují podmínky čerpání dotace.

C.5 Sociální práce v systému sociálního bydlení

Popis	<p>Spolupráce sociálního pracovníka a domácností zabydlených v sociálních bytech je klíčovou součástí systému sociálního bydlení.</p> <p>Sociální práce v systému sociálního bydlení bude realizována sociálními pracovníky odboru sociálních služeb Městského úřadu ve Vítkově.</p> <p>Aktivita je zaměřena na:</p> <ul style="list-style-type: none">- zajištění dostatečných kapacit sociálních pracovníků pro práci s domácnostmi v sociálním bydlení (nastavení kapacit sociálního pracovníka – vymezení počtu domácností na úvazek sociálního pracovníka);- nastavení spolupráce sociálního pracovníka s domácností jako součástí systému sociálního bydlení (vytvoření dohody o spolupráci, příloha nájemní smlouvy);- individuální plánování jako součást spolupráce sociálního pracovníka a domácnosti v sociálním bydlení (vytvoření individuálního plánu, průběžné vyhodnocování a revize);- individuální nastavení intenzity spolupráce sociálního pracovníka a domácnosti v sociálním bydlení – nastavení intenzity spolupráce reflektuje situaci dané domácnosti;- možnosti síťování domácností na specializované sociální služby/sociální pracovníky,- práce se sousedstvím, facilitace případných sousedských sporů apod. <p>Bude nastavena spolupráce sociální pracovník – domácnost v sociálních bytech s využitím Metodiky sociální práce v sociálním bydlení – Ministerstvo práce a sociálních věcí zpracovalo metodiku zaměřenou na spolupráci sociálního pracovníka a domácnosti v systému sociálního bydlení.</p> <p>Sociální práce v systému sociálního bydlení bude realizována ze strany sociálních pracovníků úřadu města Vítkov.</p> <p>Spolupráce v rámci komunitního plánování – zmapování možností využití stávajících činností neziskových organizací při práci s domácnostmi v sociálním bydlení, možnosti nastavení spolupráce se zabydlenými domácnostmi a spolupráce města Vítkova a neziskových organizací.</p> <p>Vzdělávání sociálních pracovníků – součástí aktivity je podpora budování profesních kapacit sociálních pracovníků formou účasti na seminářích, konferencích a workshopech specificky cílených na oblast sociálního bydlení.</p>
Výstup	Nastavení spolupráce sociálního pracovníka s domácností v sociálním bydlení (vytvoření smlouvy o spolupráci zabydlené domácnosti se sociálním pracovníkem, tvorba individuálního plánu); využití Metodiky sociální práce v sociálním bydlení.
Realizátoři	Odbor sociálních věcí
Termín	2019-2021

C.6 Startovací bydlení

Popis	<p>Vymezení cílové skupiny startovacího bydlení – mladí jednotlivci i domácnosti s dětmi představují cílovou skupinu dostupného bydlení, jedná se tedy o domácnosti, které nepotřebují spolupráci se sociálním pracovníkem. Startovací bydlení představuje byty určené pro mladé domácnosti za nastavených podmínek využívání. Záměrem vytvoření startovacích bytů je podpora domácností při zahájení vlastního samostatného bydlení ve městě Vítkov a stabilizace demografického vývoje obyvatel.</p> <p>Zmapování potřeby (poptávky) vymezené cílové skupiny a vymezení kapacit bytového fondu určeného pro startovací bydlení.</p> <p>Nastavení parametrů vstupu a využívání startovacích bytů – vymezení délky nájemní smlouvy, resp. možnosti využití startovacího bydlení, stanovení nájemného, specifikace lokalit pro startovací bydlení ve vztahu k dostupnosti potřebné občanské vybavenosti – např. dostupnost mateřské školy apod.</p>
Výstup	Zmapování poptávky po startovacím bydlení; vymezení cílové skupiny startovacího bydlení; vymezení kapacit startovacího bydlení; stanovení parametrů startovacího bydlení (podmínky využití, nájemní smlouvy).
Realizátoři	Odbor sociálních věcí; Správa bytového fondu města Vítkova; odbor služeb
Termín	2019-2020

C.7 Bydlení pro seniory

Popis	<p>V návaznosti na demografické trendy a potřebnost zjištěnou v Konceptci přípravy na stárnutí populace ve Vítkově na období následujících patnácti let je potřeba zajistit bytový fond pro seniory a možnost podpory bydlení v bytě (nejen sociální práce, ale i sociální péče). Součástí aktivity je i zmapování potřeb úprav bytového fondu pro bydlení pro seniory.</p> <p>Vyhodnocení budování kapacit domovů s pečovatelskou službou.</p>
Výstup	Vymezení cílové skupiny dostupného bydlení pro seniory; vymezení kapacit bydlení; stanovení parametrů bydlení (podmínky využití, nájemní smlouvy); zmapování potřebných investic do úprav bytů.
Realizátoři	Odbor sociálních věcí; Správa bytového fondu města Vítkova; odbor služeb
Termín	2019-2020

C.8 Informační kampaň, komunikace s veřejností

Popis	Kampaň pro veřejnost bude zaměřena na distribuci informací o sociálním a dostupném bydlení obyvatelům města Vítkov. Cílem bude informovat o koncepci bydlení, roli a nastavení systému bydlení, prevenci ztráty bydlení a cílových skupinách.
-------	---

	<p>Možnosti uspořádání participačních setkání, předcházející informační kampaň, komunikace prostřednictvím internetové platformy.</p> <p>Kampaň pro zaměstnance aktérů systému sociálního bydlení bude zaměřena na nastavení systému sociálního bydlení, konkrétní roli daného aktéra a spolupráci mezi nimi, práce s cílovou skupinou.</p> <p>Vytvoření schématu/rozcestníku, který shrne všechny přístupy k bydlení pro vymezené cílové skupiny ve městě Vítkov.</p>
Výstup	Nastavené komunikační a informační kanály mezi realizátory a veřejností (cílovou skupinou); nastavení možnosti reflexe nastavených procesů veřejností; práce s daty; vytvoření informačních letáků apod.
Realizátoři	Odbor sociálních věcí; odbor služeb
Termín	průběžně (2019 – představení koncepce bydlení, 2020-2021 – informační kampaň, participativní setkání)

Seznam zkratk

ASZ	Agentura pro sociální začleňování
ETHOS	Evropská typologie bezdomovectví a vyloučení z bydlení
IROP	Integrovaný regionální operační program
MMR	Ministerstvo pro místní rozvoj
MPSV	Ministerstvo práce a sociálních věcí
OPZ	Operační program Zaměstnanost
PS	Pracovní skupina
SWOT	Strengths (silné stránky), Weaknesses (slabé stránky), Opportunities (příležitosti), Threats (hrozby)

Použité zdroje

Glumbíková, K. (2017) Závěrečná zpráva z výzkumu. Analýza efektu participativních aktivit s lidmi bez domova na tvorbu sociálních politik a koncepcí služeb. Ostrava.

Koncepce přípravy na stárnutí populace ve Vítkově na období následujících patnácti let. (2018) Vítkov.

Lux, M., Mikeszová, M., Sunega, P. (2010) Podpora dostupnosti bydlení pro lidi akutně ohrožené sociálním vyloučením: mezinárodní perspektiva a návrhy opatření v ČR. Praha: Sociologický ústav AV ČR.

Ministerstvo práce a sociálních věcí. (2017) Sociální bydlení v Koncepti sociálního bydlení ČR 2015-2025.

Stanoev, M., Duffek, A. (2019) Tematický výzkum: podkladová analýza pro oblast bytové politiky ve Vítkově a Čermné ve Slezsku.

Střednědobý plán rozvoje sociálních služeb města Vítkova na období 2015-2020. (2014) Vítkov.

Sýkora, L. (2018) Segregace. Co je segregace a proč je důležité ji reflektovat při pořizování sociálního bydlení? Prezentace na workshopu Rezidenční segregace (MPSV), Olomouc, 22. 3. 2018.

Šimíková, I., Trbola, R., Milota, J., Frišaufová, M. (2015) Metodika prevence ztráty bydlení. Brno: Výzkumný ústav práce a sociálních věcí, v.v.i. – výzkumné centrum Brno.